

WPROWADZENIE

*„Komu nie udało się zwyciężyć sercem lub rozumem,
usiłuje zwyciężyć przemocą”*

ks. J. Popiełuszko

Zjawisko przemocy w rodzinie od wielu lat uważane jest za istotny problem społeczny. Najczęściej ofiarami przemocy są kobiety i dzieci, czy też osoby starsze. Zauważalnym jest, iż ludzie niechętnie przyznają się do przemocy wewnątrz rodziny, jednakże jest to zjawisko coraz częściej ujawniane. Występuje ono we wszystkich warunkach społeczno – ekonomicznych, we wszystkich grupach społecznych, niezależnie od poziomu wykształcenia, czy też sytuacji materialnej. Przemoc jest demonstracją siły i chęci przejęcia kontroli nad drugą osobą. Przemoc powoduje u ofiary niską samoocenę, poczucie bezsilności i bezradności, ciągły niepokój, depresję oraz choroby związane ze stresem. Doznawanie lub bycie świadkiem przemocy przez dzieci prowadzi do nieodwracalnych skutków, które mogą objawić się dopiero w życiu dorosłym. Rodzina jest miejscem, w którym kształtuje się osobowość, system wartości i styl życia człowieka. Dbanie o odpowiednie relacje wewnątrz-rodzinne, ochrona dóbr osobistych, zapewnienie poczucia bezpieczeństwa jest także zadaniem państwa, dlatego też **niezbędne jest objęcie pomocą i wsparciem ofiar przemocy**, a także **podjęcie stanowczych działań wobec sprawców**, by przemoc nie powtarzała się.

W celu efektywnego przeciwdziałania przemocy oraz ochrony ofiar przemocy w rodzinie a także zmniejszania jej negatywnych następstw w życiu społecznym i rodzinnym utworzony został **Powiatowy Program Przeciwdziałania Przemocy w Rodzinie oraz Ochrony Ofiar Przemocy w Rodzinie na lata 2011 - 2015**, zwany dalej **Programem**. Zawiera on: podstawy prawne działania, zasady działania, cel główny i cele szczegółowe, wymienia realizatorów i adresatów Programu, instytucje i organizacje współpracujące. Program przedstawia też charakterystykę zjawiska przemocy w rodzinie, dostępne dane na temat przemocy w rodzinie w powiecie buskim w latach 2007 – 2010. Istotną częścią Programu jest harmonogram działań oraz wskaźniki osiągnięcia celów. Cele, działania i zadania Programu będą podlegać ewaluacji i odpowiadać na potrzeby mieszkańców powiatu buskiego w zakresie przeciwdziałania przemocy w rodzinie.

ROZDZIAŁ I: PRZEMOC W RODZINIE W WYBRANYCH DOKUMENTACH MIĘDZYNARODOWYCH I KRAJOWYCH

Przemoc w rodzinie od wielu lat jest przedmiotem międzynarodowego zainteresowania. Traktowanie przemocy, ujmowanej w kontekście łamania praw człowieka, jako ważnego problemu społecznego, znalazło odzwierciedlenie w wielu dokumentach międzynarodowych, zalecających podjęcie wszelkich niezbędnych działań w celu eliminacji przemocy i ochrony ofiar.

Do najważniejszych należą m.in. Dokumenty ONZ tj.:

- **Karta Narodów Zjednoczonych z 1945 roku**

- **Powszechna Deklaracja Praw Człowieka z 1948 roku**
- **Międzynarodowy Pakt Praw Obywatelskich i Politycznych z 1966 roku**
- **Międzynarodowy Pakt Praw Gospodarczych, Społecznych i Kulturalnych z 1966 roku**
- **Konwencja w sprawie eliminacji wszelkich form dyskryminacji kobiet z 1979 roku**
- **Deklaracja Wiedeńska i Program Działań z 1993 roku**
- **Deklaracja o eliminacji przemocy wobec kobiet z 1993 roku**
- **Deklaracja Pekińska i Platforma Działania z 1995 roku**

Należy również wymienić dokumenty Unii Europejskiej, tj.:

- **Karta Praw Podstawowych Unii Europejskiej z 2000 roku**
- **Program Daphne**
- **Rezolucja Parlamentu Europejskiego w sprawie obecnej sytuacji oraz przyszłych działań w zakresie zwalczania przemocy wobec kobiet (2004/2220 (INI))**
- **Opinia Europejskiego Komitetu Ekonomiczno-Społecznego w sprawie przemocy domowej wobec kobiet (2006/C 110/15)**

Problematykę przemocy domowej reguluje również prawo w Polsce. Do najważniejszych dokumentów regulujących te kwestie są:

- **Konstytucja RP z dnia 07.04.1997r., (Dz. U. z 1009 r., Nr 78, poz. 483 z późniejszymi zmianami)**
- **Kodeks Karny (Art.207. §1, §2, §3, Art. 197 §1, §2, §3, Art. 209. §1, Art. 191. §1, Art. 190. §1, §2, Art.115. §12, Art. 210. §1. §2)**
- **Ustawa o przeciwdziałaniu przemocy w rodzinie uchwalona 29 lipca 2005 roku (Dz. U. z 2005r. Nr 180, poz. 1493, z 2009 r. Nr 206, poz.1589 oraz z 2010r. Nr 28, poz. 146, Nr 125, poz. 842).**

ROZDZIAŁ II: PROGRAM A INNE DOKUMENTY.

Powiatowy Program Przeciwdziałania Przemocy w Rodzinie oraz Ochrony Ofiar Przemocy w Rodzinie koreluje z dokumentami określającymi opcje poszczególnych dziedzin życia, w tym społecznego, mającymi bezpośredni i pośredni wpływ na rozwiązywanie problemów społecznych, czyli:

- **Krajowym Programem Przeciwdziałania Przemocy w Rodzinie 2006 – 2016**

Określa on zadania w zakresie zapewnienia ochrony i udzielania pomocy ofiarom przemocy, prowadzenia oddziaływań korekcyjno-edukacyjnych wobec osób stosujących przemoc w rodzinie, a także w zakresie podnoszenia świadomości społecznej na temat przyczyn i skutków przemocy w rodzinie.

- **Ogólnopolską kampanią społeczną "Dzieciństwo bez przemocy"**

Akcja pod hasłem "Bite dzieci widzą świat inaczej" skierowana jest do rodziców, a jej celem jest uświadomienie negatywnych konsekwencji stosowania kar fizycznych oraz promowanie pozytywnych metod wychowawczych.

- **Powiatowym Programem Wsparcia Dziecka i Rodziny na lata 2006 – 2011**

– Powiatową Strategią Integracji i Rozwiązywania Problemów Społecznych 2011 – 2020

Cele Strategii są rezultatem przeprowadzonej diagnozy problemów społecznych występujących w powiecie buskim. Na tej podstawie należy skupić się na najważniejszych celach, tj.:

- rozwijanie pomocy środowiskowej i stacjonarnej,
- rozwój systemu opieki nad dzieckiem i rodziną,
- rozwój systemu pomocy osobom niepełnosprawnym,
- wspieranie i rozwijanie zadań realizowanych przez Zespół Interwencji Kryzysowej i Powiatowy Ośrodek Interwencji Kryzysowej,
- rozwój partnerstwa lokalnego na rzecz ekonomii społecznej,
- wspieranie integracji osób pracujących w organizacjach i instytucjach pomocy społecznej.

ROZDZIAŁ III: CHARAKTERYSTYKA ZJAWISKA PRZEMOCY.

3.1. DEFINICJA PRZEMOCY W RODZINIE

Zgodnie z art. 2 ustawy z dnia 10 czerwca 2010 r. o zmianie ustawy o przeciwdziałaniu przemocy w rodzinie **przemoc w rodzinie** to jednorazowe lub powtarzające się umyślne działanie lub zaniechanie naruszające prawa lub dobra osobiste członków rodziny, w szczególności narażające te osoby na niebezpieczeństwo utraty życia, zdrowia, naruszające ich godność, nietykalność cielesną, wolność, w tym seksualną, powodujące szkody na ich zdrowiu fizycznym lub psychicznym, a także wywołujące cierpienia i krzywdy moralne u osób dotkniętych przemocą.

3.2. CECHY CHARAKTERYSTYCZNE PRZEMOCY

Z powyższej definicji wynikają następujące **cechy charakterystyczne przemocy**:

- jest **intencjonalna**, tzn. jest zamierzonym działaniem człowieka i ma na celu kontrolowanie i podporządkowanie ofiary,
- **siły są nierówne** – sprawca przemocy jest silniejszy od ofiary,
- **działanie lub zaniechanie jednej osoby narusza prawa i dobra osobiste drugiej** – sprawca wykorzystuje przewagę siły, narusza podstawowe prawa ofiary,
- **powoduje cierpienie i szkody fizyczne lub psychiczne** – sprawca naraża zdrowie i życie ofiary, szkody mogą być wymierne albo nie, widoczne lub niedostrzegalne, natychmiastowe, czy też odroczone w czasie.

3.3. RODZAJE PRZEMOCY

Wyodrębnia się następujące **rodzaje przemocy**:

- **przemoc fizyczna** – bicie, znęcanie się, głodzenie, zamykanie, kopanie, policzkowanie, szarpanie, duszenie, ciągnięcie za włosy, rzucanie przedmiotami, używanie niebezpiecznych narzędzi lub groźenie ich użyciem, zadawanie bólu,

- **przemoc psychiczna** – sprawowanie przez sprawcę psychicznej kontroli nad ofiarą - np. straszenie zabójstwem, użyciem przemocy, zabranie dzieci, niszczenie lub groźenie zniszczeniem rzeczy, upokarzanie, używanie wulgarnych słów,
- **przemoc seksualna** – zmuszanie do odbywania stosunku lub poddania się innym czynnościom seksualnym, a także zmuszanie do współżycia w nieakceptowanej formie,
- **przemoc finansowa (ekonomiczna)** – np. utrzymywanie osoby zależnej w całkowitej zależności finansowej, zakazywanie pracy zawodowej, niedawanie wystarczającej ilości środków finansowych na prowadzenie gospodarstwa domowego,
- **przemoc polegająca na osaczeniu** – np. ciągle chodzenie za kimś, dzwonienie do niego w celu wyrządzenia mu krzywdy lub zastraszania,
- **przemoc w wymiarze społecznym** – zakazywanie osobie kontaktów z rodziną, przyjaciółmi, zabranianie wychodzenia z domu, upokarzanie jej w miejscach publicznych.

3.4. CYKL PRZEMOCY

Przemoc domowa rzadko jest czynem jednorazowym. Znacznie częściej jest procesem o długiej, nawet kilkunastoletniej historii. Ma tendencję do powtarzania się według zauważalnej prawidłowości. Cykl przemocy składa się zwykle z trzech następujących po sobie faz:

- **faza narastającego napięcia** – jest to początek cyklu, który charakteryzuje się wzrostem napięcia i natężenia sytuacji konfliktowych,
- **faza ostrej przemocy** – następuje wybuch gniewu i wyładowanie agresji,
- **faza miodowego miesiąca** – jest to faza skruchy ze strony sprawcy, okazywania żalu, jednak bez specjalistycznej pomocy kończy się to nawrotem przemocy spowodowanym ponownym wzrostem napięcia u sprawcy.

3.5. KRYZYS I INTERWENCJA KRYZYSOWA

Ze zjawiskiem przemocy nieodzownie związany jest **kryzys i interwencja kryzysowa**. Oba te pojęcia nie są terminami precyzyjnymi. „Kryzys” wydaje się jednym z najczęściej używanych w dzisiejszym świecie pojęciem. Słowo to pochodzi z języka greckiego. Czasownik *krinein* – oznacza rozdzielać, odsiewać, rozstrzygać, decydować, sądzić, natomiast pochodzący od niego rzeczownik *krisis* to wybór, rozstrzygnięcie. Władysław Kopaliński w Słowniku wyrazów obcych i zwrotów obcojęzycznych (1989 r.) **kryzys definiuje** jako okres przełomu, przesilenia, decydujących zmian.

Cztery fazy reakcji kryzysowej według Gerarda Caplana:

I faza – narastające uczucie niepokoju i napięcia, prowadzące do uruchomienia znanych już sposobów pozwalających na osiągnięcie homeostazy,

II faza – pojawia się dezorganizacja działania i silna potrzeba pomocy; osoba w kryzysie zauważa, że nie jest w stanie sama poradzić sobie z problemem, wzrasta u niej napięcie, ale jednocześnie występuje najsilniejsza podatność na zmianę,

III faza – w wyniku napięcia następuje mobilizacja wszystkich rezerw,

IV faza – kryzys się kończy, następuje satysfakcjonujące rozwiązanie, bądź na skutek niepowodzenia zachowanie nieprzystosowawcze, co oznacza utrzymanie homeostazy pozornej, ze zwiększoną podatnością na sytuacje podobne do tej, która wywołała kryzys.

Osoba znajdująca się w kryzysie często nie jest w stanie rozwiązać problemu we własnym zakresie. Najlepsze efekty w pomocy osiąga się, wykorzystując cechy charakterystyczne dla II fazy kryzysu, tj. silną potrzebę pomocy i podatność na zmianę.

Funkcjonuje wiele definicji „interwencji kryzysowej”. Wanda Badura – Madej definiuje ją jako formę pomocy psychologicznej polegającą na kontakcie terapeutycznym skoncentrowanym na problemie wywołującym kryzys, w którym dochodzi do konfrontacji osoby z kryzysem i do jego rozwiązania (W. Badura-Madej, Wybrane zagadnienia interwencji kryzysowej, Wyd. ITERA, Warszawa, 1998).

Interwencja kryzysowa jest formą indywidualnej pomocy psychologicznej ukierunkowaną mniej lub bardziej bezpośrednio na szeroko rozumiany kryzys emocjonalny. Ma ona charakter oddziaływania krótkoterminowego koncentrującego się na szerokim zakresie zjawisk mogących mieć wpływ na równowagę emocjonalną jednostki, rodziny i grupy (Sęk H. red. (2005) *Psychologia kliniczna*. T. II, Warszawa, Wydawnictwo Naukowe PWN).

Interwencja kryzysowa czerpie z rozmaitych form oddziaływania i pomocy.

Relacja wsparcia interwencyjnego ma charakter przejściowy i krótkotrwały, a jej celem są m.in.:

- wspieranie klienta, umożliwienie mu powrotu do emocjonalnej równowagi,
- zapobieganie hospitalizacji,
- skłonienie klienta do innego spojrzenia na wydarzenia krytyczne.

3.6. MITY I STEREOTYPY NA TEMAT PRZEMOCY W RODZINIE

W wielu społeczeństwach zaobserwować można brak reakcji na problem przemocy w rodzinie. Wynika to z funkcjonujących w świadomości społecznej mitów i stereotypów na temat przemocy, które pokazują fałszywy obraz problemu.

Usprawiedliwiają one stosowanie przemocy, służą do ukrycia czy zbagatelizowania problemu, przez co utrudniają prawidłowe reagowanie na akty brutalności, czy okrucieństwa wobec bliskich. Dla sprawcy są sygnałem o społecznym przyzwoleniu na przemoc. Do najczęściej spotykanych mitów i stereotypów na temat przemocy w rodzinie należą stwierdzenia:

- „*Przemoc w rodzinie to sprawa prywatna, nikt nie powinien się wtrącać*”, „*Policja nie powinna interweniować w sprawach rodzinnych*”.

Niektóre osoby nie potrafią poradzić sobie z problemami rodzinnymi bez ingerencji osób postronnych. Z drugiej strony wstydzą się lub boją mówić o tym, co dzieje się w domu. Interwencja z zewnątrz może niejednokrotnie zapobiec tragedii.

- „*Przemoc dotyczy tylko rodzin z marginesu społecznego*”.

Doświadczenie przemocy nie jest zależne od statusu społecznego, zdarza się także w tzw. „dobrych domach”.

- „*Oznaką przemocy są widoczne ślady na ciele ofiar*”.

Przemoc fizyczna pozostawiająca ślady na ciele ofiary jest tylko jedną z form przemocy. Inne formy przemocy dezintegrują funkcjonowanie emocjonalne człowieka.

- „*Przyczyną przemocy w rodzinie jest alkohol*”.

Alkohol jest jednym z czynników „wyzwalających” przemoc, usprawiedliwieniem jej, ale nie jest przyczyną agresji. Sprawcy przemocy w rodzinie nie zawsze są pod wpływem alkoholu.

- „*Ofiara przemocy wyraża na nią zgodę, gdyby było inaczej, odeszłaby od sprawcy*”.

Często ofiara przemocy jest tak osaczona i zastraszona przez sprawcę, iż nie widzi możliwości zmienienia sytuacji, w jakiej się znalazła. Niejednokrotnie problemem jest brak samodzielności finansowej i schronienia.

- „*Jeśli ktoś jest bity, to znaczy, że sobie na to zasłużył*”.

Za przemoc zawsze winę ponosi sprawca. Niezależnie od zachowania ofiary będzie on w stosunku do niej agresywny.

- „*Gwałt w małżeństwie nie istnieje*”.

Jest to niezgodne z prawdą. Przemoc seksualna ma miejsce także w małżeństwie. Przemoc może mieć miejsce we wszystkich grupach społecznych, niezależnie od poziomu wykształcenia lub statusu społecznego czy materialnego. Pamiętać również należy, iż zgodnie z prawem przemoc, wykorzystywanie, bicie, krzywdzenie osób bliskich jest przestępstwem, na które każdy ma prawo, a nawet obowiązek reagować. Świadectwem przemocy są nie tylko widoczne na ciele urazy – przemoc psychiczna nie pozostawia śladów. Osoby doznające przemocy znajdują się w bardzo trudnej sytuacji. Pozostawanie w związku pełnym krzywdzenia wynika między innymi z wyznawania tradycyjnych wartości takich jak miłość, trwałość małżeństwa, mylnego przeświadczenia, że sprawca jest dobry dla dzieci, gdyż ich nie bije, przekonania o zależności ekonomicznej od sprawcy i niemożności samodzielnego funkcjonowania, wiary w obietnice sprawcy, że się zmieni, nieracjonalnego obwiniania się za przemoc, czy też braku wiedzy na temat miejsca, gdzie osoba dotknięta przemocą może znaleźć bezpieczne schronienie i specjalistyczną pomoc.

ROZDZIAŁ IV: OBOWIĄZKI ORGANÓW ADMINISTRACJI SAMORZĄDOWEJ W PRZECIWDZIAŁANIU PRZEMOCY

4.1. DIAGNOZA ZASOBÓW INSTYTUCJONALNYCH

Na terenie powiatu buskiego funkcjonują:

- osiem Ośrodków Pomocy Społecznej – wykonują zadania gminy z zakresu pomocy społecznej i przeciwdziałania przemocy w rodzinie w szczególności polegające na: przyznawaniu i wypłacaniu zasiłków celowych, pracy socjalnej, tworzeniu gminnego systemu profilaktyki i opieki nad dzieckiem i rodziną, prowadzeniu poradnictwa i interwencji w zakresie przeciwdziałania przemocy w rodzinie. Ponadto do zadań gminy należy tworzenie gminnego systemu przeciwdziałania przemocy w rodzinie, w tym:

1. opracowanie i realizacja gminnego programu przeciwdziałania przemocy w rodzinie oraz ochrony ofiar przemocy w rodzinie,
2. prowadzenie poradnictwa i interwencji w zakresie przeciwdziałania przemocy w rodzinie w szczególności poprzez działania edukacyjne służące wzmocnieniu opiekuńczych i wychowawczych kompetencji rodziców w rodzinach zagrożonych przemocą w rodzinie,
3. zapewnienie osobom dotkniętym przemocą w rodzinie miejsc w ośrodkach wsparcia,
4. tworzenie zespołów interdyscyplinarnych.

- osiem Gminnych Komisji Rozwiązywania Problemów Alkoholowych – do zadań Komisji należy między innymi inicjowanie działań w zakresie zwiększania dostępności pomocy

terapeutycznej i rehabilitacyjnej dla osób uzależnionych od alkoholu oraz profilaktycznej działalności informacyjnej i edukacyjnej, w szczególności dla dzieci i młodzieży, podejmowanie czynności zmierzających do orzeczenia o zastosowaniu wobec osoby uzależnionej od alkoholu obowiązku poddania się leczeniu w zakładzie leczenia odwykowego, a także udzielanie rodzinom, w których występują problemy alkoholowe, pomocy psychospołecznej i prawnej, a w szczególności ochrony przed przemocą w rodzinie (strona internetowa Departamentu Zdrowia i Polityki Społecznej Urzędu Marszałkowskiego Województwa Świętokrzyskiego dep.zdrowie@sejmik.kielce.pl).

• Buski Ośrodek Trzeźwości „Zdrój” – oferuje:

- spotkania z psychologiem
- spotkania terapeutyczne
- mityngi Anonimowych Alkoholików
- spotkania grupy Al-Anon
- grupy wsparcia
- zajęcia klubowe

• Poradnia Psychologiczno-Pedagogiczna w Busku – Zdroju – jako placówka oświatowa własne cele i zadania realizuje w szczególności poprzez diagnozę, konsultacje, terapię, psychoedukację, rehabilitację, doradztwo, mediację, interwencję w środowisku ucznia oraz działalność profilaktyczną i działalność informacyjną. Ponadto Poradnia współdziała z innymi placówkami specjalistycznymi służby zdrowia, organizacji pozarządowych, stowarzyszeń itp. działającymi na rzecz dzieci i ich rodzin. Zasady współpracy określa dyrektor Poradni w porozumieniu z tymi placówkami.

• Sąd Rejonowy w Busku – Zdroju – jako jednostka sądownictwa najbliższa dla obywateli, rozpatruje wszystkie sprawy, z wyjątkiem zastrzeżonych dla sądu okręgowego. Do podstawowych zadań Wydziału Rodzinnego i Nietletnich należy rozpoznawanie spraw z zakresu prawa rodzinnego i opiekuńczego, spraw dotyczących demoralizacji i czynów karalnych nietletnich, leczenia osób uzależnionych od alkoholu oraz od środków odurzających i psychotropowych. www.busko.sr.gov.pl.

• Prokuratura Rejonowa w Busku - Zdroju – zobowiązana, w sytuacji istnienia uzasadnionego podejrzenia, że doszło do popełnienia przestępstwa, do wszczęcia postępowania przygotowawczego celem sprawdzenia czy doszło do przestępstwa, wyjaśnienia okoliczności zdarzenia, zebrania i zabezpieczenia dowodów, ujęcia sprawcy, zastosowania, w uzasadnionych przypadkach, środka zapobiegawczego wobec sprawcy przemocy w formie dozoru policyjnego bądź tymczasowego aresztowania (na podstawie informacji ze stron internetowych Prokuratury Rejonowej w Busku – Zdroju). Osoby poszkodowane na skutek przemocy domowej, a także świadkowie mogą złożyć w prokuraturze bądź na policji zawiadomienie o przestępstwie ściganym w trybie publiczno-skargowym lub wniosek o ściganie przestępstwa (dotyczy to przestępstw ściganych na wniosek osoby poszkodowanej).

• Komenda Powiatowa Policji w Busku - Zdroju – do podstawowych zadań policji należy m.in:

1. ochrona życia i zdrowia ludzi oraz mienia przed bezprawnymi zamachami naruszającymi te dobra,
2. inicjowanie i organizowanie działań mających na celu zapobieganie popełnianiu przestępstw i wykroczeń oraz zjawiskom kryminogennym i współdziałanie w tym zakresie z organami państwowymi, samorządowymi i organizacjami pozarządowymi.
3. wykrywanie przestępstw i wykroczeń oraz ściganie ich sprawców.

Działania chroniące ofiary przemocy domowej podejmowane przez policję zgodnie z obowiązującym prawem:

- interwencja,
- sporządzenie dokładnego opisu zdarzenia (notatka urzędowa),
- zatrzymanie sprawców przemocy domowej stwarzających w sposób oczywisty zagrożenie dla życia bądź zdrowia ofiar, a także mienia,
- wszczęcie postępowania przygotowawczego przeciwko sprawcy przemocy w przypadku zgłoszenia lub stwierdzenia popełnienia przestępstwa,
- zabezpieczenie dowodów popełnienia przestępstwa,
- podjęcie działań prewencyjnych wobec sprawcy przemocy,
- udzielenie informacji ofiarom o możliwości uzyskania pomocy.

Osoby wzywające policję mają prawo do:

- uzyskania od policjantów zapewnienia doraźnego bezpieczeństwa,
- uzyskania informacji, kto przyjechał na wezwanie - numer identyfikacyjny policjantów, nazwa i siedziba jednostki,
- wykorzystania dokumentacji interwencji policyjnej jako dowodów w sprawie karnej przeciw sprawcy przemocy,
- zgłoszenia interweniujących policjantów na świadków w sprawie sądowej.
(www.busko-zdroj.swietokrzyska.policja.gov.pl)

• trzydzieści trzy Zakłady Opieki Zdrowotnej (publiczne i niepubliczne) – zobowiązane do udzielania pomocy medycznej, a także, w przypadku występowania u pacjenta sygnałów świadczących o występowaniu przemocy domowej, do informowania o możliwościach uzyskania pomocy, wystawiania na prośbę osoby pokrzywdzonej zaświadczenia lekarskiego o stwierdzonych obrażeniach i podjętym leczeniu, informowania ofiar o warunkach i miejscach wystawienia obdukcji (Rejestr Zakładów Opieki Zdrowotnej wg stanu na dzień 2 września 2010 roku, www.rejestrzoz.gov.pl).

• sto dwadzieścia osiem placówek oświatowych w powiecie buskim, w tym: 52 szkoły podstawowe, 15 szkół gimnazjalnych, 40 szkół ponadgimnazjalnych, 16 przedszkoli, 3 szkoły specjalne. Szkoła obok funkcji edukacyjnej jest źródłem wsparcia dla rodziców w wychowaniu dziecka między innymi poprzez dostarczanie wiedzy dotyczącej problematyki wychowania z zakresu komunikacji interpersonalnej pomiędzy rodzicami i dziećmi,

profilaktyki zagrożeń, racjonalnego spędzania czasu wolnego, kształtowanie umiejętności wychowawczych poprzez zajęcia warsztatowe, udzielanie pomocy materialnej, takiej jak bezpłatne obiady, bezpłatne podręczniki, stypendia, wzmacnianie więzi wewnątrzrodzinnych, prowadzenie zajęć edukacyjnych z zakresu wychowania do życia w rodzinie w gimnazjach, szkołach ponadgimnazjalnych, a także w najstarszych klasach szkół podstawowych (bazy szkół i placówek oświatowych prowadzone przez Kuratorium Oświaty w Kielcach, www.kuratorium.kielce.pl oraz na podstawie Systemu Informacji Oświatowej).

- Klub Integracji Społecznej (placówka Caritas Diecezji Kieleckiej)– udziela wsparcia w zakresie doradztwa zawodowego, poznania sposobów poszukiwania pracy, przygotowania innych dokumentów niezbędnych przy poszukiwaniu pracy, sporządzania życiorysu zawodowego i listu motywacyjnego, europejskiego CV, prowadzi warsztaty z zakresu komunikacji interpersonalnej, motywowania do aktywnego poszukiwania pracy (strona internetowa Caritas Diecezji Kieleckiej www.kielce.caritas.pl).

- Powiatowe Centrum Pomocy Rodzinie - Zespół Interwencji Kryzysowej w Busku – Zdroju na prawach powiatu wykonuje zadania powiatu w zakresie świadczenia pomocy społecznej i przeciwdziałania przemocy w rodzinie. Do zadań tych należy w szczególności prowadzenie specjalistycznego poradnictwa (psychologicznego, prawnego, socjalnego), udzielanie informacji o prawach, uprawnieniach, szkolenie i doskonalenie kadry pomocy społecznej z terenu powiatu, prowadzenie interwencji kryzysowej.

42. DZIAŁANIA POWIATU W ZAKRESIE REALIZACJI USTAWY O PRZECIWDZIAŁANIU PRZEMOCY W RODZINIE. PRZEMOCY W RODZINIE.

Zgodnie z zapisami Ustawy z dnia 29 lipca 2005 r. o przeciwdziałaniu przemocy w rodzinie do zadań własnych powiatu należy tworzenie i prowadzenie ośrodków wsparcia dla ofiar przemocy w rodzinie oraz prowadzenie ośrodków interwencji kryzysowej. Powiatom przypisana została również realizacja zadań z zakresu administracji rządowej takich jak tworzenie i prowadzenie specjalistycznych ośrodków wsparcia dla ofiar przemocy w rodzinie oraz opracowywanie i realizacja programów korekcyjno-edukacyjnych dla osób stosujących przemoc w rodzinie. Według danych zgromadzonych w 2009 roku, na terenie powiatu funkcjonuje jeden Zespół Interwencji Kryzysowej realizujący zadania Ośrodka Interwencji Kryzysowej.

Powiatowe Centrum Pomocy Rodzinie w Busku – Zdroju od kilku lat realizuje działania mające na celu umożliwienie osobom i rodzinom przezwycięzenie trudnych sytuacji życiowych, w tym przemocy w rodzinie w oparciu o system „**Żółtej Karty**”. Działania te wynikają z Powiatowego Programu Wsparcia Dziecka i Rodziny na lata 2006-2010, przyjętego do realizacji Uchwałą Nr XXXIII/257/2005 Rady Powiatu w Busku – Zdroju w dniu 30 grudnia 2005 roku. Głównym celem programu jest stworzenie takiego systemu wsparcia rodzin, którego efektem będzie zmniejszenie trudności rodzin w wypełnianiu swoich zadań opiekuńczych i wychowawczych. Założone w programie cele osiągnęte są poprzez realizację następujących projektów:

1. Prowadzenie poradnictwa rodzinnego.

Istota zadania: Rozwój profilaktyki i efektywna pomoc: psychologiczna, informacyjna dla rodzin, dzieci, osób w trudnych sytuacjach życiowych.

2. Pedagogizacja rodziców.

Istota zadania: Praca z rodzicami dzieci umieszczonych w różnego rodzaju placówkach: poradnictwo, terapia, praca socjalna.

3. Zapewnienie opieki i wychowania dzieciom pozbawionym opieki rodziców.

Istota zadania: Umieszczenie jak największej liczby dzieci pozbawionych opieki w rodzinach zastępczych niespokrewnionych i rodzinach zastępczych zawodowych, zorganizowanie wolnego czasu dzieciom potrzebującym, stworzenie rodzinnego domu dziecka i mieszkań chronionych.

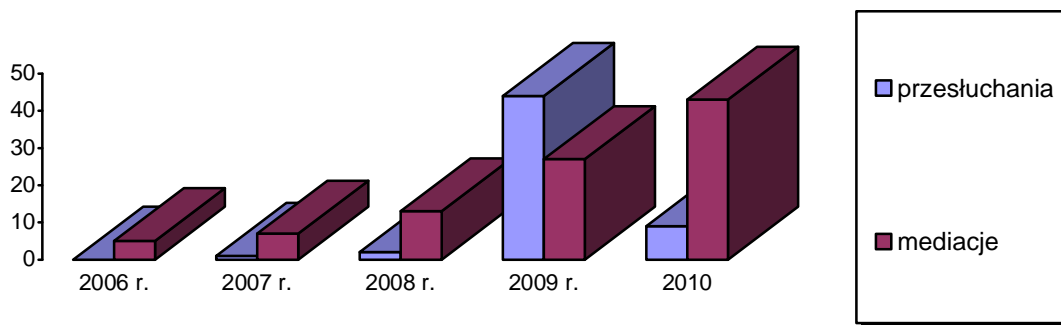
4. Utworzenie Zespołu Interdyscyplinarnego, wspierającego rodzinę i dziecko, działającego w oparciu o system „Żółtej Karty”.

Istota zadania: Zintegrowanie środowisk mających styczność z problematyką rodziny na naszym terenie, aby wspólnie móc projektować i konsultować poszczególne działania.

W ramach Powiatowego Programu Wsparcia Dziecka i Rodziny na lata 2006 – 2011 świadczone są specjalistyczne usługi osobom znajdującym się w trudnych sytuacjach życiowych (pomoc psychologiczna, badania, porady prawne).

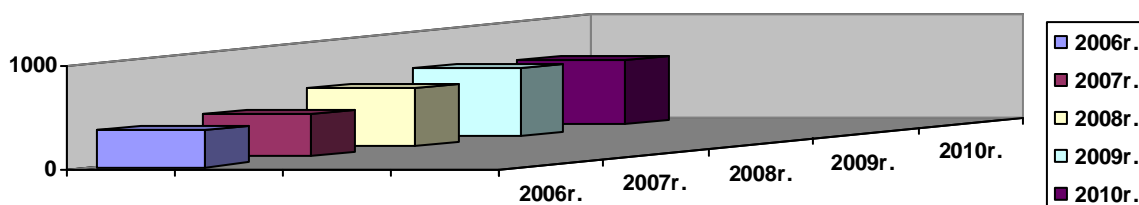
Co roku w sali szkoleniowo – terapeutycznej PCPR odbywają się warsztaty szkoleniowe organizowane przez ZIK dla kadry pomocy społecznej (pracowników ośrodków pomocy społecznej, policji, szkół, instytucji pozarządowych).

W 2005 roku w siedzibie Centrum utworzono pomieszczenia terapeutyczne dla potrzeb ZIK. Powstał pokój przesłuchań – „Przyjazny pokój” z lustrem weneckim. Istnieje możliwość nagrywania rozmów z klientami ZIK. W „Przyjaznym pokoju” przeprowadzono: 5 mediacji w 2006 roku, 7 mediacji i 1 przesłuchanie w 2007 roku, 13 mediacji oraz 2 przesłuchania w roku 2008, 27 mediacji i 44 przesłuchania w 2009 roku. Z kolei w 2010r. przeprowadzono 43 mediacje i 4 przesłuchania. Były to mediacje sądowe i czynności procesowe z udziałem ofiar przestępstw, a szczególnie małoletnich ofiar i świadków przemocy (zgodnie z art. 185 kk). W sumie w latach 2006 – 2010 przeprowadzono w „Przyjaznym pokoju” 95 mediacji i 56 przesłuchań (patrz: Wykres nr 1).



Wykres nr 1: Liczba przeprowadzonych mediacji i przesłuchań w latach 2006 – 2010.

Mieszkańcy powiatu buskiego z roku na rok coraz liczniej korzystają z pomocy oferowanej przez Centrum. Świadczy o tym wzrost liczby klientów. W latach 2004 – 2010 z pomocy oferowanej przez ZIK skorzystały **4763 osoby**. Dane zgromadzone przez Centrum wskazują również na wzrost liczby interwencji kryzysowych w ostatnich latach (patrz: Wykres nr 2). Najczęściej zgłaszane problemy dotyczą przemocy, alkoholizmu, problemów małżeńskich, rodzinnych i trudności wychowawczych.

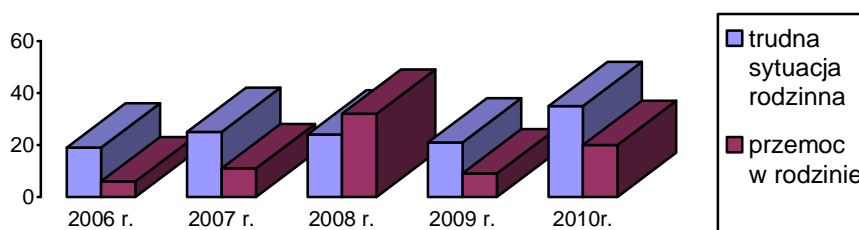


Wykres nr 2: Liczba interwencji kryzysowych w latach 2006 – 2010.

Obecnie Zespół Interwencji Kryzysowej w Busku – Zdroju ma możliwość kierowania osób wymagających natychmiastowego schronienia do Pogotowia Interwencyjno – Opiekuńczego, które mieści się w Placówce Opiekuńczo – Wychowawczej w Winiarach. Wielokrotnie pracownicy ZIK oferowali ofiarom przemocy – matkom z dziećmi - możliwość zatrzymania się w placówce w Winiarach.

W ramach Powiatowego Programu Wsparcia Dziecka i Rodziny na lata 2006 – 2011, utworzono Powiatowy Zespół Interdyscyplinarny, wspierający dziecko i rodzinę, działający w oparciu o system „**Żółtej Karty**”.

W ramach inspirowania i promowania nowych rozwiązań w zakresie przeciwdziałania przemocy w rodzinie, Powiatowe Centrum Pomocy w Rodzinie – Zespół Interwencji Kryzysowej w Busku - Zdroju, wspólnie z Komendą Powiatową Policji w Busku – Zdroju, Ośrodkami Pomocy Społecznej, szkołami, Sądem, Prokuraturą, instytucjami pozarządowymi i Poradnią Psychologiczno - Pedagogiczną realizuje Powiatowy Program Wsparcia Dziecka i Rodziny w oparciu o system „Żółtej Karty**”.** Inicjatywa budowy systemu pomocy dla rodzin z problemem przemocy zrodziła się w sytuacji braku kompleksowego wsparcia dla osób uwikłanych w przemoc domową oraz informacji o możliwościach pomocy rodzinom dotkniętym przemocą. W systemie tym zakłada się pozyskiwanie informacji o sytuacji rodzin dysfunkcyjnych i przemocy w rodzinie. Służy temu „**Żółta Karta**”. Na Karcie można przekazać informacje o sytuacji rodziny. Uzyskane informacje uruchamiają procedurę sprawdzającą, a w przypadku potwierdzenia udzielana jest pomoc ze strony jednostek pomocy społecznej oraz innych instytucji. „**Żółta Karta**” rozsyłana jest do sołtysów, radnych, pielęgniarek środowiskowych, pedagogów, dyrektorów szkół, lekarzy rodzinnych, duchownych. Karty docierają do wszystkich partnerów tego projektu.



Wykres nr 3: Liczba założonych „**Żółtych Kart**” w latach 2006 – 2010.

Dotychczas, w ramach realizacji tego zadania w 2006r., wpłynęło 25 zgłoszeń, w tym 19 dotyczyło trudnej sytuacji materialnej, a 6 informacji związanych było z przemocą (patrz: Wykres nr 3). W 2007 roku wpłynęło 36 zgłoszeń, w tym 25

dotyczyło trudnej sytuacji materialnej, a 11 związanych było z przemocą. W 2008 roku wpłynęło 56 zgłoszeń, w tym 24 dotyczyło trudnej sytuacji materialnej i bytowej, a 32 informacje związane były z przemocą. W 2009 roku wpłynęło 30 zgłoszeń, w tym 21 dotyczyło trudnej sytuacji materialnej i bytowej, a 9 informacji związanych było z przemocą. Z kolei w 2010r. zostało zgłoszonych 35 przypadków trudnej sytuacji bytowej i 20 sytuacji dotyczących przemocy. Osobom zgłoszonym w systemie „Żółta Karta” udzielono pomocy psychologicznej, prawnej oraz wsparcia rzeczowego w ramach akcji „Bank Drugiej Ręki”. Przekazano m.in. pościel, ubrania, meble, a także sprzęt komputerowy. Osoby w trudnej sytuacji materialnej i bytowej mają możliwość wzięcia udziału w darmowych szkoleniach organizowanych przez Centrum w ramach projektu EFS „Nowy Zawód – Nowy Start” w celu nabycia nowych kwalifikacji i poprawy swojej sytuacji życiowej.

ROZDZIAŁ V: DIAGNOZA PROBLEMU PRZEMOCY W RODZINIE W POWIECIE BUSKIM.

5.1. REALIZACJA ZADAŃ USTAWOWYCH

Powiatowe Centrum Pomocy Rodzinie – Zespół Interwencji Kryzysowej w Busku – Zdroju dokonał w gminach powiatu buskiego rozeznania działań podejmowanych na rzecz zapobiegania i zwalczania przemocy w rodzinie.

Celem podjętych działań było uzyskanie informacji na temat funkcjonowania procedury „Niebieskiej Karty” w pomocy społecznej, stanu realizacji zadań własnych gmin w zakresie przeciwdziałania przemocy oraz identyfikacja problemów, trudności i potrzeb występujących w tym obszarze. Na prośbę o stosowne informacje, skierowaną do ośmiu gmin powiatu buskiego, odpowiedziały wszystkie ośrodki pomocy społecznej.

Na pytanie o funkcjonowanie gminnego programu przeciwdziałania przemocy, odpowiedziało sześć gmin. Wszystkie z nich zadeklarowały systemowe podejście do przeciwdziałania przemocy w rodzinie. Funkcjonujące systemy lokalne mają w większości charakter nieformalny oparty na codziennej współpracy instytucji. Głównymi podmiotami takiej współpracy są przede wszystkim ośrodki pomocy społecznej, policja, GKRPA oraz punkty konsultacyjno – informacyjne ds. uzależnień i przemocy. Dwie gminy w Solcu – Zdroju oraz Gnojnie wskazały na funkcjonowanie na ich terenach koalicji ds. przeciwdziałania przemocy w tzw. Zespołach Interdyscyplinarnych. W dwóch przypadkach gminny system przeciwdziałania przemocy ma podstawy formalne. Dwie gminy opracowały gminny program przeciwdziałania przemocy, w przypadku 4 innych gmin przeciwdziałanie przemocy ujęte zostało w gminnych strategiach rozwiązywania problemów społecznych lub gminnych programach profilaktyki i rozwiązywania problemów alkoholowych. Dwie gminy zadeklarowały, iż znajdują się w trakcie tworzenia gminnego programu przeciwdziałania przemocy w rodzinie.

Informacje na temat poradnictwa i interwencji przekazało sześć gmin. **Wszystkie spośród nich potwierdziły prowadzenie poradnictwa i interwencji w przypadkach przemocy. Zadanie to realizują przede wszystkim ośrodki pomocy społecznej samodzielnie lub we współpracy z policją, GKRPA, punktami konsultacyjnymi oraz Zespołem Interwencji Kryzysowej przy PCPR w Busku - Zdroju.**

Do najczęściej świadczonych form pomocy należy pomoc prawna, socjalna, psychologiczna, informowanie o możliwościach uzyskania pomocy, kierowanie do specjalistycznych instytucji. Wskazywano również na prowadzenie rozmów ze sprawcą, odbywanie wizyt z dzielnicowym, pracownikiem socjalnym, asystentem rodziny i psychologiem ZIK w ramach działania tzw. Powiatowego Zespołu Interdyscyplinarnego. Na terenie powiatu buskiego istnieje jedna grupa wsparcia dla ofiar przemocy w rodzinie.

Spośród 6 gmin, które udzieliły odpowiedzi na pytanie o realizację programu ochrony ofiar przemocy żadna gmina nie zadeklarowała, że posiada taki program. Podobnie wszystkie gminy wykazały brak gminnych ośrodków wsparcia.

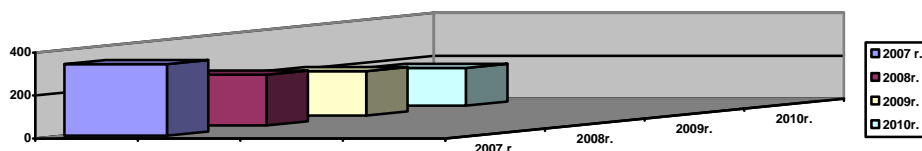
Identyfikując problemy związane z realizacją zadań z zakresu przeciwdziałania przemocy w rodzinie, ośrodki pomocy społecznej wskazywały na dwa rodzaje trudności: problemy związane z postawą i zachowaniem ofiar przemocy oraz problemy związane z funkcjonowaniem systemu. Do pierwszej kategorii należą przede wszystkim pokonanie przez ofiary przemocy bariery wstydu i otwarcie się na proponowaną pomoc, ponadto niska świadomość prawna pokrzywdzonych, brak współpracy, niechęć pokrzywdzonych do podejmowania jakichkolwiek działań nie tylko w stosunku do sprawcy jak i do ochrony siebie i najbliższych, tolerowanie i czasem ciche przyzwolenie na istnienie patologii w rodzinie przez pokrzywdzonych, najbliższych oraz środowisko, w jakim funkcjonuje rodzina.

Wśród problemów o charakterze systemowym ośrodki wymieniały najczęściej brak środków finansowych, brak specjalistów, brak bazy lokalowej i mieszkań chronionych, brak praktycznych możliwości izolowania sprawców przemocy, długi okres rozstrzygania spraw w sądach, niską świadomość społeczną oraz funkcjonowanie stereotypów na temat przemocy w rodzinie.

Do najczęstszych działań zrealizowanych przez GKRPA, w związku z występowaniem przemocy w rodzinie, należały: wezwanie nadużywającego alkoholu sprawcy przemocy na rozmowę interwencyjną, powiadomienie policji, skierowanie dorosłych ofiar przemocy do specjalistycznych placówek terapeutycznych, skierowanie do wzięcia udziału w samopomocowej grupie wsparcia, powiadomienie sądu rodzinnego o sytuacji dziecka, powiadomienie innych służb o sytuacji rodziny w ramach procedury Niebieskiej Karty, zawiadomienie prokuratury o popełnieniu przestępstwa znęcania się nad rodziną.

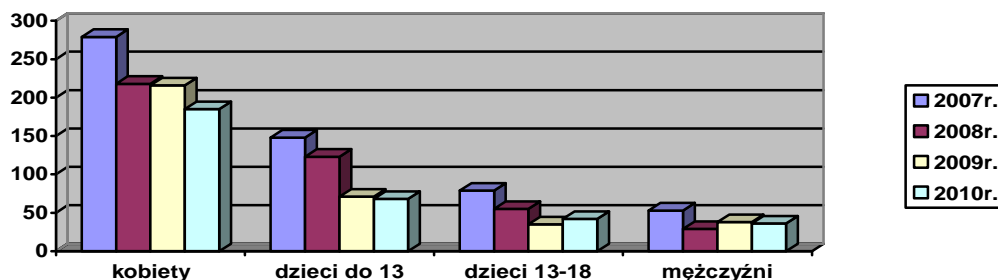
5.2. DANE STATYSTYCZNE DOTYCZĄCE INTERWENCJI POLICJI W SYTUACJI PRZEMOCY DOMOWEJ W LATACH 2007-2010 UDOSTĘPNIONE PRZEZ KPP W BUSKU-ZDROJU

W roku 2007 w powiecie buskim odnotowano 333 interwencje domowe dotyczące przemocy w rodzinie. W 2008 roku interwencji tych było 238, w 2009 roku – 207, a w 2010r. - 175. Wskazuje to na systematyczny spadek od 2007 roku interwencji domowych przeprowadzonych przez policję na terenie powiatu buskiego (Wykres nr 4).



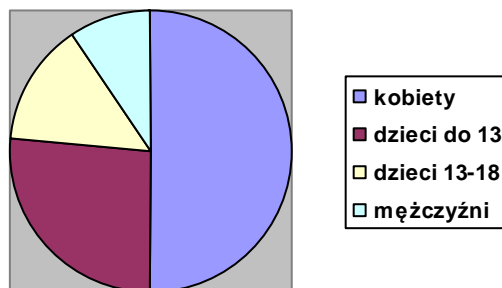
Wykres nr 4: Interwencje środowiskowe w latach 2007-2010.

Określając miejsce interwencji, można zauważyć, że częściej do interwencji dochodzi na terenach wiejskich. Taki rozkład interwencji może być efektem wtórnym innych niepokojących zjawisk, takich jak bezrobocie, uzależnienia. Wynika też po prostu z większego obszaru wiejskiego, a co za tym idzie większej - liczby ludności.



Wykres nr 5: Ofiary przemocy w rodzinie w poszczególnych latach.

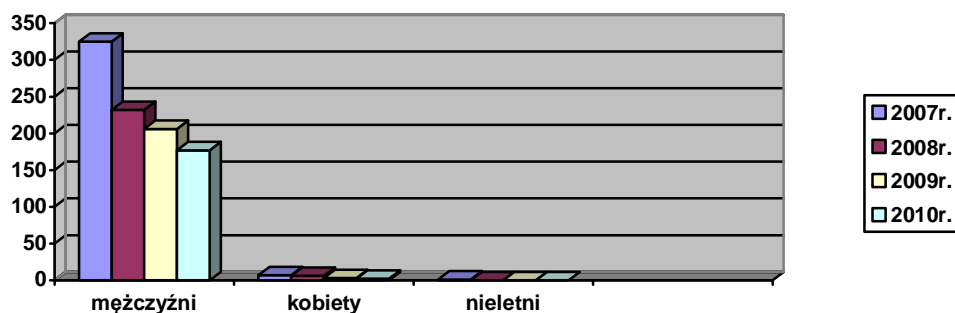
Wraz ze spadkiem interwencji domowych dotyczących przemocy w rodzinie spada liczba osób pokrzywdzonych przemocą. W rozumieniu stosowanej przez Policję procedury Niebieskiej Karty osobami pokrzywdzonymi na skutek przemocy są nie tylko bezpośrednie ofiary przemocy, wobec których stosowana była przemoc, ale również dzieci przebywające w rodzinie, w której dochodzi do przemocy. Dzieci są osobami pokrzywdzonymi w sensie procedury Niebieskiej Karty zarówno w przypadku stosowania wobec nich przemocy fizycznej lub/i psychicznej jak również, gdy są świadkami przemocy w rodzinie.



Wykres nr 6: Ofiary przemocy – podział na grupy.

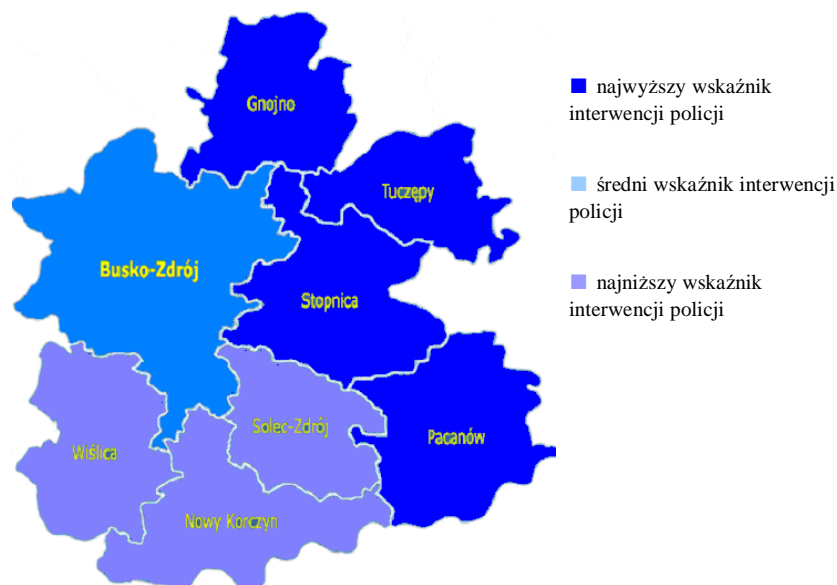
Zgodnie z dominującą tendencją największą grupę pokrzywdzonych stanowią kobiety – średnio 50 % wszystkich pokrzywdzonych w każdym roku. Wśród ofiar znajdują się również małoletni do lat 13 – około 25 %, małoletni w wieku 13 - 18 lat stanowią około 15% wszystkich ofiar. Z kolei mniej więcej 10% mężczyzn staje się ofiarami przemocy. Dane te nie różnią się istotnie w kolejnych latach 2007-2010. Ilustruje to Wykres nr 5.

Zgodnie ze statystykami udostępnionymi przez KPP w Busku – Zdroju analogicznie do spadku liczby interwencji domowych dotyczących przemocy w rodzinie, w okresie 2007 – 2010, spadła liczba sprawców przemocy w rodzinie, co obrazuje Wykres nr 7.



Wykres nr 7: Sprawcy przemocy w rodzinie w poszczególnych latach.

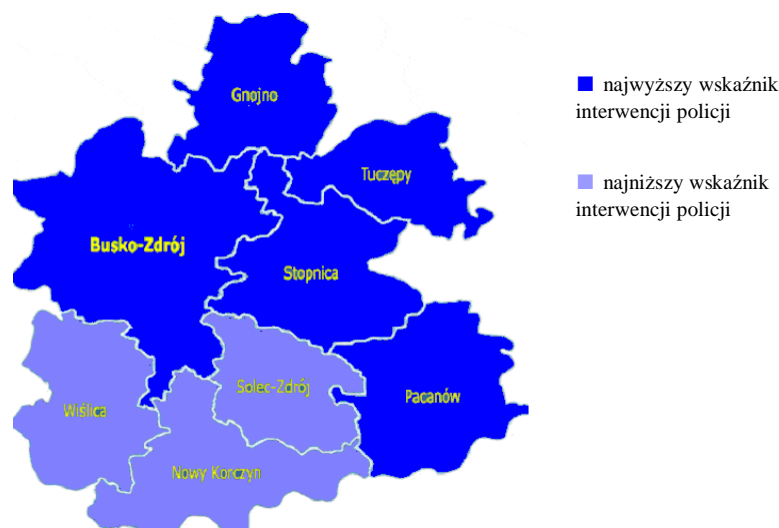
Tendencyjnie najczęściej sprawcami przemocy są mężczyźni (97%-99%), co potwierdzają statystyki KPP w Busku-Zdroju. Odnotowano również nieliczne przypadki przemocy ze strony kobiet. W latach 2009-2010 procent ten wahał się od 1% do 3%. Nietelni stanowili najniższy odsetek sprawców przemocy na terenie powiatu buskiego. W 2007 roku 1 osoba nieletnia była sprawcą przemocy w rodzinie, co stanowi 0,3 % ogółu przypadków stosowania przemocy w rodzinie, w następnych latach nie odnotowano żadnego przypadku stosowania przemocy w rodzinie przez nieletnich. W latach 2007 – 2010, w ramach realizacji procedury Niebieskie Karty, ujawniono rocznie od 175 do 333 sprawców przemocy domowej.



Mapa nr 1. Rozkład interwencji w 2007 roku.

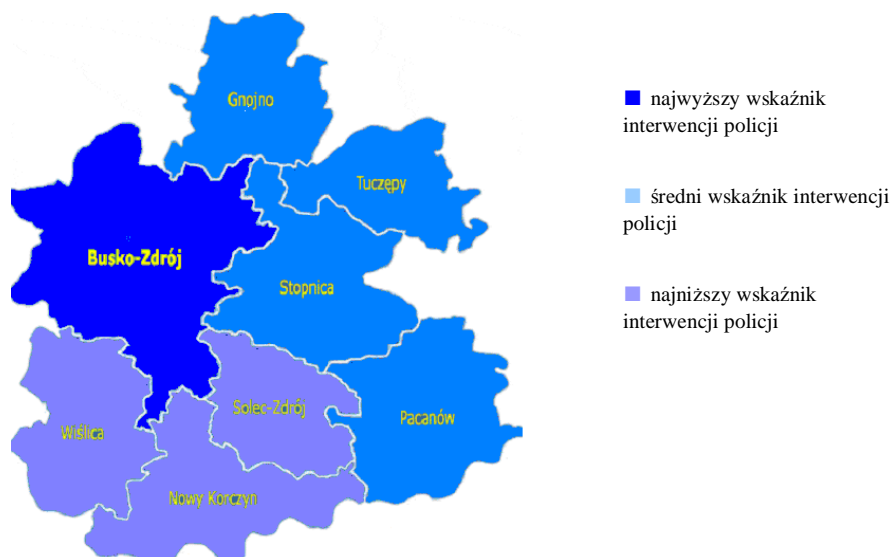
Powyższa Mapa nr 1 przedstawia rozkład interwencji domowych dotyczących przemocy w rodzinie w gminach powiatu buskiego, przeprowadzonych w 2007 roku. Zgromadzone dane wskazują, że najwięcej interwencji odnotowano na terenie działania komisariatu Policji w Stopnicy, tj. łącznie na terenie gminy Stopnica, Gnojno, Tuczępy i Pacanów – 141 interwencji, co stanowi 42 % wszystkich interwencji. Najmniej interwencji w sprawie przemocy domowej miało miejsce na terenie działania Komisariatu Policji w Solcu-Zdroju, tj. łącznie gmin Nowy Korczyn, Solec – Zdrój i Wiślica - 74 interwencje, co

stanowi 22 % ogółu interwencji. Na terenie miasta i gminy Busko-Zdrój w 2007 roku przeprowadzono 118, czyli 35% wszystkich interwencji domowych.



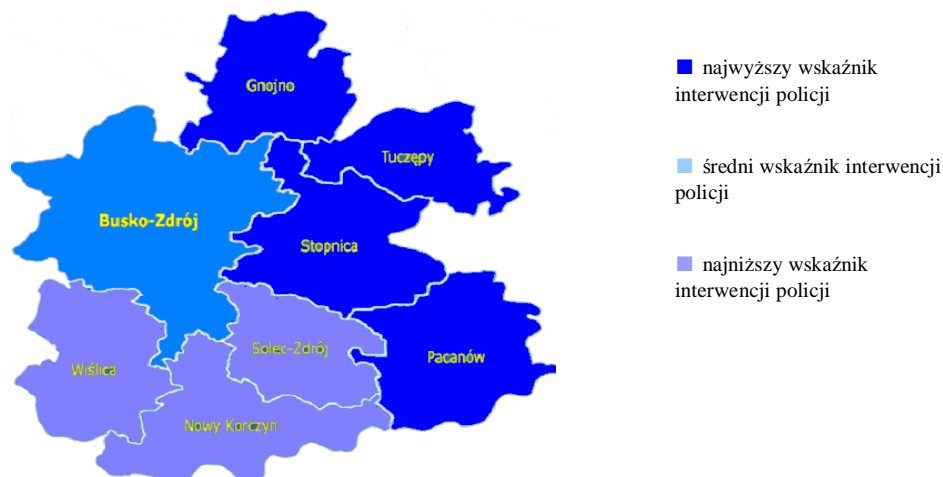
Mapa nr 2. Rozkład interwencji w 2008 roku.

Mapa nr 2 przedstawia rozkład interwencji domowych dotyczących przemocy w rodzinie w gminach powiatu buskiego przeprowadzonych w 2008 roku. Zgromadzone dane wskazują, że najwięcej interwencji odnotowano na terenie działania komisariatu Policji w Stopnicy, tj. łącznie na terenie gminy Stopnica, Gnojno, Tuczępy i Pacanów – 92 interwencje, co stanowi 39 % ogółu interwencji oraz na terenie miasta i gminy Busko-Zdrój – 94 interwencje (39%). Najmniej interwencji w sprawie przemocy domowej miało miejsce na terenie działania Komisariatu Policji w Solcu-Zdroju, tj. łącznie gmin Nowy Korczyn, Solec – Zdrój i Wiślica - 52 interwencje, co stanowi 22 % ogółu wszystkich interwencji.



Mapa nr 3. Rozkład interwencji w 2009 roku.

Mapa nr 3 przedstawia rozkład interwencji domowych dotyczących przemocy w rodzinie w gminach powiatu buskiego przeprowadzonych w 2009 roku. Zgromadzone dane wskazują, że najwięcej interwencji odnotowano na terenie działania Policji w mieście i gminie Busko-Zdrój – 92 interwencje (44 % ogółu interwencji). Podobnie jak w latach poprzednich najmniej interwencji w sprawie przemocy domowej miało miejsce na terenie działania Komisariatu Policji w Solcu-Zdroju, tj. łącznie gmin Nowy Korczyn, Solec – Zdrój i Wiślica - 74 interwencje, co stanowi 22 % wszystkich interwencji przeprowadzonych w powiecie.

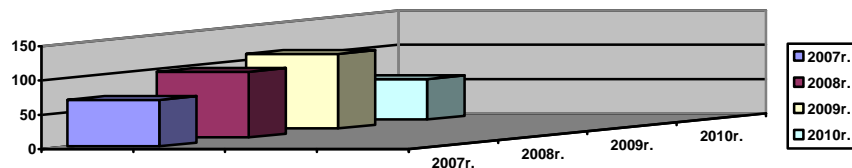


Mapa nr 4. Rozkład interwencji w 2010 roku.

Powyższa Mapa nr 4 przedstawia rozkład interwencji domowych dotyczących przemocy w rodzinie w gminach powiatu buskiego przeprowadzonych w 2010 roku. Zgromadzone dane wskazują, że najwięcej interwencji odnotowano na terenie działania komisariatu Policji w Stopnicy, tj. łącznie na terenie gminy Stopnica, Gnojno, Tuczepy i Pacanów – 78 interwencji, co stanowi 45 % wszystkich interwencji. Najmniej interwencji w sprawie przemocy domowej miało miejsce na terenie działania Komisariatu Policji w Solcu-Zdroju, tj. łącznie gmin Nowy Korczyn, Solec – Zdrój i Wiślica - 46 interwencji, co stanowi 26 % ogółu interwencji. Na terenie miasta i gminy Busko-Zdrój w 2010 roku przeprowadzono 51, czyli 29% wszystkich interwencji domowych.

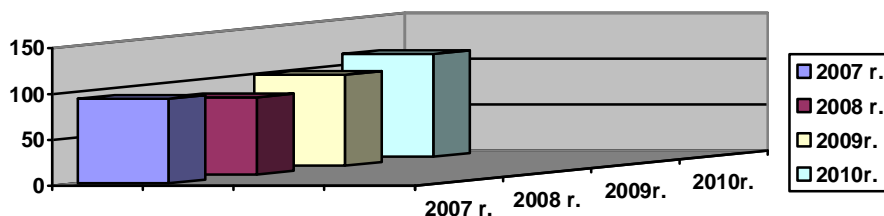
5.3. DANE STATYSTYCZNE DOTYCZĄCE ZJAWISKA PRZEMOCY DOMOWEJ W LATACH 2007-2010 UDOSTĘPNIONE PRZEZ OŚRODKI POMOCY SPOŁECZNEJ POWIATU BUSKIEGO

W roku 2007 w powiecie buskim ośrodki odnotowały 68 ofiar przemocy domowej, które zgłosiły się do nich o pomoc. W 2008 roku ofiar przemocy było 96, co wskazuje na 41% wzrost liczby ofiar w porównaniu z rokiem 2007. W 2009 roku ofiar przemocy, które zgłosiły się do ośrodków, było 109, co stanowi dalszy wzrost liczby ofiar o 14 % w porównaniu z 2008r. W 2010 roku liczba odnotowanych ofiar przemocy w ośrodkach zmalała do 59 co stanowi 46 % spadek liczby ofiar zgłaszających się do ośrodków w porównaniu z 2009 rokiem.



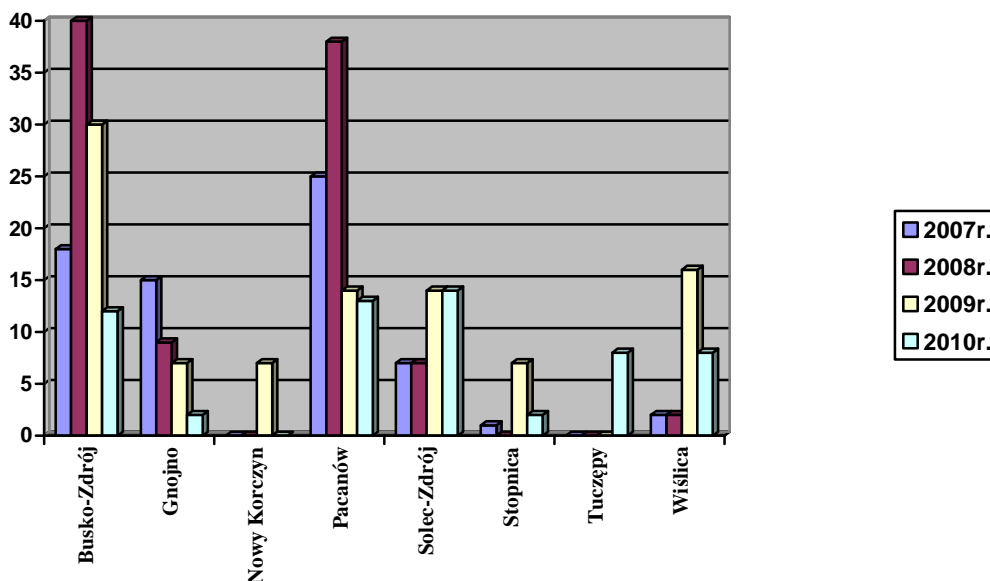
Wykres nr 8: Liczba ofiar przemocy domowej, które zgłosiły się do ośrodków w poszczególnych latach.

W ostatnich latach można zauważyć podobny wzrost liczby ofiar przemocy domowej, zgłaszających się do PCPR w Busku Zdroju. W 2007 roku do Centrum zgłosiły się 92 osoby. W 2008 roku liczba ta spadła do 84 osób. Natomiast w 2009 roku ponownie wzrosła o 18 % w porównaniu z 2008 rokiem i wyniosła 99 osób. Z kolei w 2010 roku Centrum odnotowało 112 ofiar przemocy, co stanowi 13% wzrost w porównaniu z 2009 rokiem. Rozkład ten ilustruje Wykres nr 9.



Wykres nr 9: Liczba ofiar przemocy domowej, które zgłosiły się do PCPR w poszczególnych latach.

Spośród ośrodków, które udostępniły swoje dane statystyczne, największa ilość ofiar przemocy w rodzinie zgłosiła się do ośrodków w Busku – Zdroju i Pacanowie.



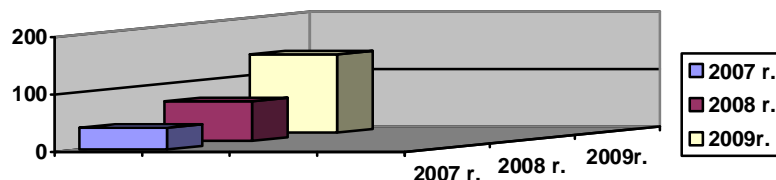
Wykres nr 10. Ofiary przemocy odnotowane w poszczególnych gminach w latach 2007-2010.

W 2007 roku do GOPS w Pacanowie zgłosiło się 25 osób, co stanowi 37 % wszystkich ofiar, które skorzystały z pomocy ośrodków, z kolei do MGOPS w Busku Zdroju zgłosiło się 18 osób, czyli 26 % wszystkich ofiar. Ośrodki w Nowym Korczynie i Tuczępach nie otrzymały żadnego zgłoszenia o przemocy w rodzinie w 2007 roku.

W 2008 roku największa ilość ofiar przemocy domowej – 40 osób - zgłosiła się do ośrodka w Busku – Zdroju (co stanowi 42 % ogółu osób). Drugie miejsce pod względem ilości osób zgłaszających przemoc w rodzinie zajął ośrodek w Pacanowie, do którego zgłosiło się 38 osób (40 % wszystkich ofiar odnotowanych przez ośrodki w 2008 roku). Natomiast ośrodki w Nowym Korczynie, Solcu – Zdroju, Stopnicy i Tuczępach nie miały żadnego zgłoszenia o przemocy w rodzinie na ich terenie.

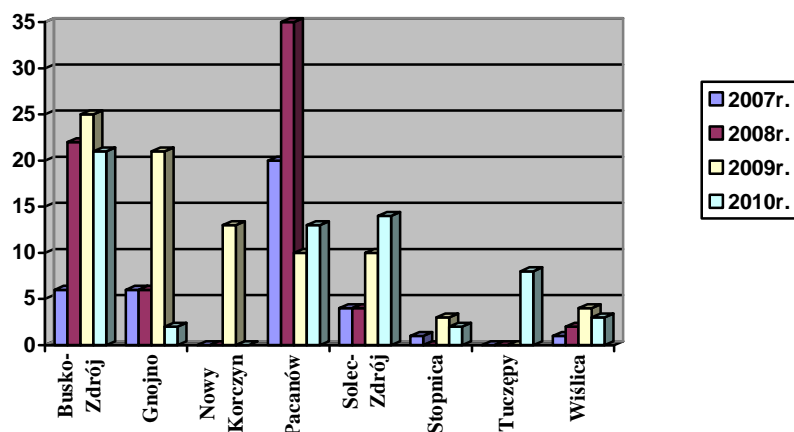
W 2009 roku ośrodki powiatu buskiego odnotowały dalszy wzrost liczby ofiar w rodzinie. Podobnie jak w latach poprzednich największa ilość ofiar zgłosiła się do Ośrodka w Busku – Zdroju – 30 osób, co stanowi 28 % wszystkich ofiar. Drugie miejsce pod względem osób zgłaszających przemoc zajął Ośrodek w Wiślicy, do którego zgłosiło się 16 osób (15 % ogółu). Najmniejszą ilość ofiar odnotowały GOPS-y w Gnojnie, Stopnicy i Nowym Korczynie. Do każdego z tych ośrodków zgłosiło się po 7 osób, co stanowi 6 % ogółu wszystkich ofiar.

W 2010 roku ośrodki pomocy społecznej odnotowały w sumie 59 ofiar przemocy, co stanowi znaczny spadek liczby ofiar zgłaszających się do GOPS-ów o 46 % w porównaniu z rokiem ubiegłym. Z informacji uzyskanych od klientów ZIK wynika, że najczęściej są oni kierowani przez policjantów i pracowników socjalnych bezpośrednio do ZIK-u, co tłumaczy tendencję wzrostową liczby klientów – ofiar przemocy w ZIK.



Wykres nr 11: Liczba sprawców przemocy domowej odnotowanych przez ośrodki w poszczególnych latach.

W roku 2007 w powiecie buskim ośrodki odnotowały łącznie 38 sprawców przemocy domowej. W 2008 roku odnotowano 69 osób stosujących przemoc w rodzinie, co wskazuje na 82% wzrost liczby sprawców przemocy domowej w porównaniu z rokiem 2007. W 2009 roku ośrodki powiatu buskiego odnotowały łącznie 136 sprawców przemocy w rodzinie, co wskazuje na dalszy wzrost liczby tych osób o 97 % w porównaniu z 2008 rokiem. W 2010 roku ośrodki odnotowały 54 sprawców przemocy, co wskazuje na 60 % spadek liczby sprawców przemocy odnotowanych w porównaniu z 2009 rokiem.



Wykres nr 12. Sprawcy przemocy odnotowani w poszczególnych gminach w latach 2007-2010.

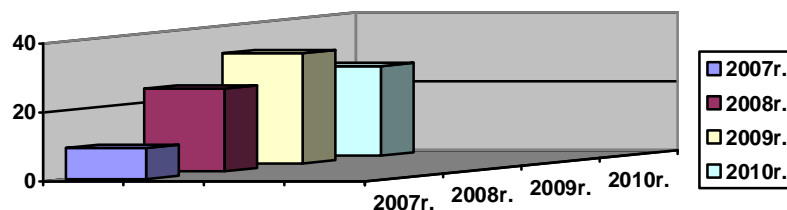
Zgodnie ze statystykami udostępnionymi przez ośrodki największa ilość sprawców przemocy w rodzinie w 2007 roku została odnotowana przez GOPS w Pacanowie – 20 osób, co stanowi 52 % wszystkich sprawców. Drugie miejsce pod względem liczby sprawców zajęły ośrodki w Busku – Zdroju i Gnojnie – 6 osób w każdym z ośrodków (16 % wszystkich sprawców). Ośrodki w Tuczępach i Nowym Korczynie nie odnotowały żadnych sprawców przemocy w rodzinie. Zjawisko to przedstawia Wykres nr 12.

W 2008 roku największą liczbę sprawców przemocy domowej (35 osób) odnotował GOPS w Pacanowie, co stanowi 50 % wszystkich sprawców przemocy, Wykres nr 12. Tak jak w roku poprzednim, tak i w 2008 roku drugi pod względem ilości odnotowanych sprawców przemocy był MOPs w Busku – Zdroju, który odnotował 22 sprawców, co stanowi 32 % ogółu. Ośrodki w Nowym Korczynie, Solcu – Zdroju, Stopnicy i Tuczępach nie odnotowały żadnych sprawców przemocy domowej w 2008 roku.

Największą liczbę sprawców przemocy domowej w 2009 roku odnotował GOPS w Wiślicy – 44 osoby, co stanowi 32 % wszystkich sprawców, Wykres Nr 13. Drugie miejsce pod względem ilości sprawców zajął MGOPS w Busku – Zdroju, który odnotował 25 sprawców przemocy, co stanowi 18 % ogółu. Trzeci pod względem ilości odnotowanych sprawców przemocy był GOPS w Gnojnie – 21 osób, czyli 15 % wszystkich sprawców.

W 2010 roku największa liczba sprawców przemocy została odnotowana w Ośrodkach w Solcu – Zdroju – 14 osób, co stanowi 26 % wszystkich sprawców, Pacanowie – 13 osób, co stanowi 25 % ogółu oraz Busku – Zdroju – 12 osób, co stanowi 23 % wszystkich sprawców. Ośrodek w Nowym Korczynie nie odnotował żadnego sprawcy przemocy w 2010 roku.

Ponadto ośrodki udostępniły dane statystyczne dotyczące Niebieskich Kart. Niski poziom realizacji tej procedury w pomocy społecznej ośrodki wyjaśniały, wskazując najczęściej na fakt, iż procedurę inicjuje najczęściej policja, a osoby, co do których istnieje przypuszczenie, że w ich rodzinie występuje przemoc, nie chcą tego ujawniać pracownikom socjalnym, nie godzą się na wypełnienie Niebieskiej Karty i przekazywanie jej innym instytucjom lub wycofują się ze współpracy.



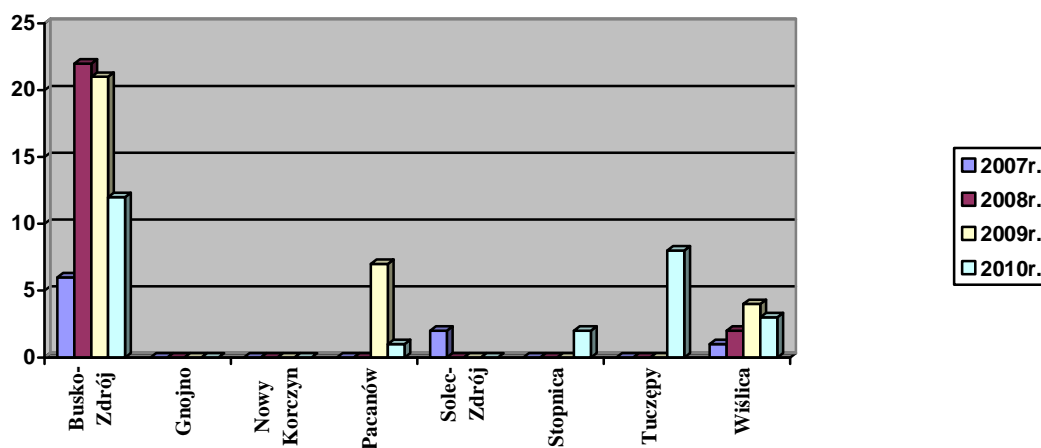
Wykres nr 13: Liczba założonych Niebieskich Kart w latach 2007-2010 we wszystkich gminach powiatu buskiego łącznie.

W 2007 roku ośrodki łącznie założyły 9 takich kart (Wykres nr 13). Z każdym rokiem ilość założonych kart systematycznie rośnie. W 2008 roku ośrodki odnotowały 24 Niebieskie Karty, a w 2009 roku 32 karty. W roku 2010 spadła liczba założonych Niebieskich Kart do 26.

Największą ilość założonych Niebieskich Kart wykazał MGOPS w Busku – Zdroju. W 2007 roku było ich 6, w 2008 roku założono 22 karty, w 2009 roku 21 kart, a z kolei w 2010 roku - 12.

Także gmina Wiślica co roku realizuje procedurę Niebieskich Kart. W 2007 roku założono 1 kartę, w 2008 roku – 2. Najwięcej w 2009 roku – 4, a w 2010 roku – 3.

W Pacanowie w ostatnich dwóch latach również zakładano Niebieskie Karty - w 2009 roku odnotowano ich 7, a w 2010 roku – 1.

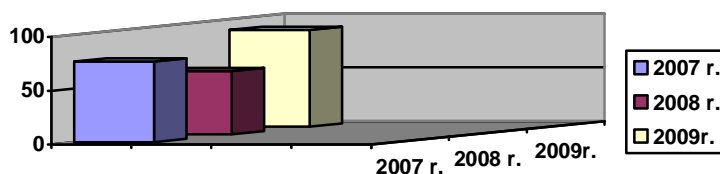


Wykres nr 14. Procedura Niebieskiej Karty w gminach powiatu buskiego w latach 2007-2010.

W gminie Solec-Zdrój odnotowano 2 Niebieskie Karty w 2007 roku. Gminy: Stopnica i Tuczepy w 2010 roku odnotowały odpowiednio: 2 i 8 Niebieskich Kart.

Analogicznie do wzrostu liczby ofiar przemocy w rodzinie, w okresie 2007 – 2009, wzrasta liczba sprawców przemocy w rodzinie. Wzrasta również liczba założonych Niebieskich Kart przez ośrodki. W latach 2007 – 2009, w ramach realizacji procedury Niebieskiej Karty, ujawniono rocznie od 28 do 136 sprawców przemocy domowej oraz od 68 do 109 ofiar przemocy w rodzinie. Dane te obrazuje Wykres nr 14.

5.4. DANE STATYSTYCZNE DOTYCZĄCE ZJAWISKA PRZEMOCY DOMOWEJ W LATACH 2007-2009 UDOSTĘPNIONE PRZEZ PROKURATURĘ REJONOWĄ W BUSKU – ZDROJU.

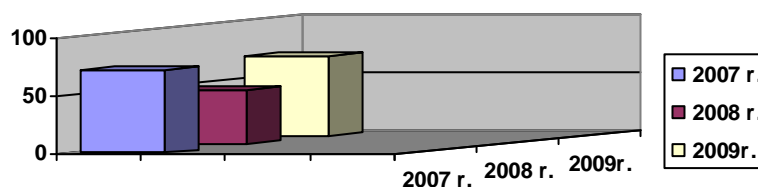


Wykres nr 15: Sprawy zakończone aktem oskarżenia w latach 2007-2009.

Dane statystyczne udostępnione przez Prokuraturę Rejonową w Busku – Zdroju wskazują na 224 sprawy zakończone aktem oskarżenia (w grupie przestępstw przeciwko rodzinie art. 209 i art. 207 k.k.) w latach 2007 -2009, co ilustruje Wykres nr 15. W 2007 roku takich spraw odbyło się 75, co stanowi 33 % ogółu. W 2008 roku przeprowadzono 59 tego rodzaju spraw (26 % wszystkich), a w 2009 roku przeprowadzono 90 spraw dotyczących przestępstw przeciwko rodzinie zakończonych aktem oskarżenia, co stanowi 40 % ogółu. Zgodnie z powyższymi danymi można dostrzec tendencję wzrostową spraw zakończonych aktem oskarżenia.

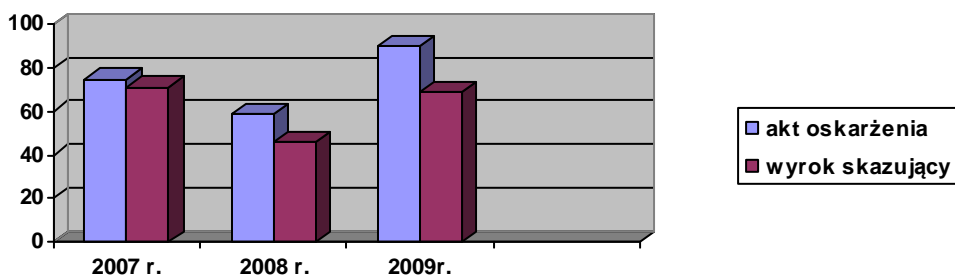
5.5. DANE STATYSTYCZNE DOTYCZĄCE ZJAWISKA PRZEMOCY DOMOWEJ W LATACH 2007-2009 UDOSTĘPNIONE PRZEZ SĄD REJONOWY W BUSKU – ZDROJU.

Skalę problemu przemocy w rodzinie obrazują również dane gromadzone przez Sąd Rejonowy w Busku – Zdroju, Wykres nr 16. Przedstawione poniżej zestawienie danych obejmuje lata 2007 – 2009.



Wykres nr 16: Liczba osób skazanych za przestępstwo przeciwko rodzinie w latach 2007-2009.

W wyniku postępowania sądowego w grupie przestępstw przeciwko rodzinie (art. 209 i art.207 k.k.) w 2007 roku skazano 71 osób. W 2008 roku liczba osób skazanych zmalała do 46, za to w 2009 roku liczba skazanych ponownie wzrosła do 69 osób, co ilustruje Wykres nr 16.



Wykres Nr 17: Zestawienie spraw zakończonych aktem oskarżenia ze sprawami zakończonymi wyrokiem skazującym.

Reasumując można wnioskować, że w 2007 roku 95 % spraw zakończonych przez Prokuraturę aktem oskarżenia w wyniku postępowania sądowego zakończyło się wyrokiem skazującym. Natomiast w latach kolejnych tj. w 2008 i 2009 roku 78 % spraw zakończonych przez Prokuraturę aktem oskarżenia w wyniku postanowienia sądowego zakończyło się wyrokiem skazującym, co ilustruje Wykres nr 17.

ROZDZIAŁ VI: ANALIZA SWOT

Analiza SWOT jest efektywną metodą identyfikacji słabych i silnych stron oraz badania szans i zagrożeń, jakie stoją przed organizacją. Jest ona oparta na schemacie klasyfikacji dzielącym wszystkie czynniki mające wpływ na bieżącą i przyszłą pozycję organizacji na:

- zewnętrzne w stosunku do organizacji i mające charakter uwarunkowań wewnętrznych,
- wywierające negatywny wpływ na organizację i mające wpływ pozytywny.

Ze skrzyżowania tych dwóch podziałów powstają cztery kategorie czynników.

Zewnętrzne pozytywne – szanse. Szanse to zjawiska i tendencje w otoczeniu, które odpowiednio wykorzystane stają się impulsem rozwoju oraz osłabiają zagrożenia.

Zewnętrzne negatywne – zagrożenia. Zagrożenia to wszystkie czynniki, które są postrzegane jako bariery dla rozwoju, utrudnienia, dodatkowe koszty działania. Istnienie zagrożeń ma destrukcyjny wpływ na rozwój organizacji lub powodzenie inwestycji. Jednocześnie nie pozwala na pełne wykorzystanie szans i mocnych stron.

Wewnętrzne pozytywne – mocne strony, czyli atuty organizacji. Mocne strony, to walory organizacji, które w pozytywny sposób ją wyróżniają.

Wewnętrzne negatywne – słabe strony. Słabe strony to konsekwencja ograniczeń zasobów i niedostatecznych kwalifikacji.

Analiza SWOT, jako metoda diagnostyczna dokonująca analizy otoczenia zewnętrznego i wewnętrznego danego obszaru problemowego, zakłada trzy etapy postępowania:

- Identyfikację i analizę: silnych i słabych stron;
- Identyfikację i analizę: szans i zagrożeń;
- Określenie strategicznej sytuacji w rozwiązywaniu problemu społecznego.

Analiza SWOT

Analizę SWOT przeprowadzono w oparciu o dostępne dane na temat mocnych i słabych stron istniejącego w powiecie buskim systemu pomocy dla ofiar, świadków i sprawców przemocy w rodzinie, dostępnego zaplecza oraz stosowanych procedur.

WEWNĘTRZNE POZYTYWNE - MOCNE STRONY

- gotowość i umiejętność współpracy instytucji, organizacji pozarządowych,
- sprawdzone zaplecze (funkcjonujące, uzupełniające się),
- istnienie sprawdzonych procedur (Niebieskie Karty, Żółte Karty),
- propozycje wdrożenia nowych procedur, rozwiązań,
- działalność informacyjna instytucji współpracujących w zakresie przeciwdziałania przemocy w rodzinie,
- odpowiedzialność osobista i zaangażowanie, otwartość specjalistycznej kadry,
- rosnące wzajemne zaufanie do osób i instytucji,
- istniejące zaplecze instytucjonalne, m.in.: świetlice środowiskowe, ZIK, MGOPR, GOPSy, Buski Ośrodek Trzeźwości – „Zdrój”, Gminne Komisje Rozwiązywania Problemów Alkoholowych, Policja, Prokuratura, Sąd Rodzinny, kuratorzy sądowi, instytucja pozarządowa – Klub Integracji Społecznej Caritas .

WEWNĘTRZNE NEGATYWNE - SŁABE STRONY

- niedostateczna liczba specjalistycznej kadry, brak specjalistycznych szkoleń w zakresie interwencji kryzysowej oraz tworzenia i realizacji programów korekcyjno – edukacyjnych dla sprawców przemocy w rodzinie;
- brak systemu szkoleń interdyscyplinarnych,
- brak skutecznej współpracy instytucji odpowiedzialnych za przeciwdziałanie przemocy w rodzinie:
 - słaby przepływ informacji,
 - niedopracowane, niedziałające optymalnie procedury,
 - zjawisko rywalizacji między instytucjami,
- niedostateczna wiedza o wzajemnych kompetencjach i zapleczu,
- brak koordynacji działań w zakresie przeciwdziałania przemocy w rodzinie
- niedostateczne wykorzystanie przez organy ścigania i wymiar sprawiedliwości już istniejących przepisów prawnych (np. zakaz zbliżania się do ofiary, nakaz opuszczenia lokalu, zobowiązanie do udziału w programach korekcyjno - edukacyjnych),
- brak warunków do wykonania egzekucji eksmisji wobec sprawców przemocy (brak pomieszczeń tymczasowych w zasobach powiatu buskiego),
- zbyt mała ilość specjalistycznych programów profilaktycznych z zakresu przeciwdziałania przemocy (oświata, służba zdrowia),
- koncentracja na przemocy pomiędzy dorosłymi, a niedostateczne zauważanie przemocy wobec dziecka i jego sytuacji w rodzinie,
- niski poziom świadomości społecznej na temat przemocy w rodzinie, jej konsekwencji i wynikająca z tego bierność i tolerancja społeczna dla tego zjawiska,
- niedostateczna wiedza na temat przemocy w rodzinie wśród pracowników oświaty i służby zdrowia,
- brak specjalistycznej w pełnym wymiarze jednostki o charakterze całodobowym do realizacji zadań związanych z przeciwdziałaniem przemocy, czyli Powiatowego Ośrodka Interwencji Kryzysowej jako odrębnej jednostki organizacyjnej posiadającej miejsca hostelowe dla osób wymagających natychmiastowego schronienia w sytuacji kryzysowej.

ZEWNĘTRZNE POZYTYWNE – SZANSE

- nowelizacja ustawy o przeciwdziałaniu przemocy w rodzinie z dnia 29 lipca 2005 roku (Dz. U. Nr 180, poz. 1493),
- wydanie Rozporządzenia Ministra Pracy i Polityki Społecznej w sprawie standardu podstawowych usług świadczonych przez specjalistyczne ośrodki wsparcia dla ofiar przemocy w rodzinie, a także szczegółowych kierunków prowadzenia oddziaływań korekcyjno-edukacyjnych z dnia 6 lipca 2006 roku (Dz. U. Nr 127, poz. 890 z 2006),
- podjęcie uchwały w sprawie Krajowego Programu Przeciwdziałania Przemocy w Rodzinie na lata 2006 – 2016 (Uchwała Nr 162/2006 Rady Ministrów z dnia 25 września 2006 roku),
- wprowadzenie od 1 października 1998 roku procedury „Niebieskie Karty” w Policji i Zarządzenia Nr 162 Komendanta Głównego Policji z dnia 18 lutego 2008 roku w sprawie metod i form wykonywania przez Policję zadań w związku z przemocą w rodzinie w ramach procedury „Niebieskie Karty”, na podstawie art.7 ust.1 pkt 2 ustawy z dnia 6 kwietnia 1990 r. o policji (Dz. U. z 2007r. Nr 43, poz. 277, z późn. zm.),
- obowiązywanie ustawy o wychowaniu w trzeźwości i przeciwdziałaniu alkoholizmowi z dnia 26 października 1982 roku,
- realizacja Powiatowej Strategii Integracji i Rozwiązywania Problemów Społecznych na lata 2011 – 2020 przyjętej uchwałą Rady Powiatu Buskiego Nr IV/31/2011 w dniu 28 stycznia 2011r.
- funkcjonujące ogólnopolskie i lokalne Telefony Zaufania,
- realizowana przez policję i pomoc społeczną procedura „Niebieskie Karty”,
- większe możliwości pozyskiwania środków zewnętrznych na finansowanie działań z zakresu przeciwdziałania przemocy w rodzinie, m.in. na poszerzanie i tworzenie zaplecza, profesjonalne szkolenie kadry, superwizję,
- zwiększająca się świadomość społeczna na temat zjawiska przemocy w rodzinie,
- przychylność władz samorządowych i lokalnych mediów,
- gotowość do współpracy służb, instytucji i organizacji pozarządowych.

ZEWNĘTRZNE NEGATYWNE – ZAGROŻENIA

- obecnie brak stałego zabezpieczenia finansowego dla realizacji Programu,
- niskie wynagrodzenia specjalistów,
- brak zaplecza zabezpieczającego egzekucje eksmisji sprawców przemocy w rodzinie,
- mała (niewystarczająca) wiedza interdyscyplinarna nt. zjawiska przemocy i mała świadomość problemu (wśród osób i instytucji, które powinny reagować w sytuacji przemocy w rodzinie np.: szkoła, służba zdrowia, środowisko sąsiedzkie itp.),
- nadal funkcjonujące w społeczeństwie mity, przekonania i stereotypy na temat przemocy w rodzinie,
- skomplikowane procedury pozyskiwania środków finansowych z Unii Europejskiej,
- brak jednolitej metodologii zbierania danych nt. przemocy w rodzinie, co skutkuje niepełną diagnozą i niewystarczającym rozeznaniem potrzeb,
- występowanie sprzeczności pomiędzy istniejącymi przepisami prawa, a możliwością ich wykonania w praktyce przez organy ścigania i wymiaru sprawiedliwości,
- niski poziom wiedzy społecznej nt. istniejącego zaplecza i możliwości korzystania z pomocy,
- mała przejrzystość zasad finansowania działalności różnych instytucji i organizacji pomocowych.

ROZDZIAŁ VII: CELE PROGRAMU

Powiatowy Program Przeciwdziałania Przemocy w Rodzinie oraz Ochrony Ofiar Przemocy w Rodzinie na terenie Powiatu Buskiego ma za zadanie:

- efektywne przeciwdziałanie przemocy w rodzinie,
- utworzenie POIK wraz z hostelem,
- zmniejszenie negatywnych skutków występowania przemocy w życiu społecznym i rodzinnym,
- usprawnianie współdziałania służb i instytucji zajmujących się przeciwdziałaniem przemocy,
- podnoszenie świadomości społecznej na temat przyczyn i skutków przemocy domowej.

Zadania zaplanowane do realizacji w ramach programu mają z jednej strony charakter profilaktyczny, prewencyjny, z drugiej zaś służą zwalczaniu problemu i jego negatywnych konsekwencji.

Cele programu:

Cel nadrzędny zostanie osiągnięty poprzez realizacją poszczególnych celów operacyjnych i zawartych w nim zadań. Długofalowość **Programu** umożliwi pełną realizację zapisanych działań i przyniesie korzyści bezpośrednim i pośrednim beneficjentom. W **Programie** wymienia się instytucje, organizacje i inne podmioty włączone do realizacji zadań. **Program** precyzuje oczekiwane efekty podejmowanych działań.

Cel nadrzędny:

Zorganizowanie skutecznego systemu przeciwdziałania przemocy w rodzinie.

Cele operacyjne:

1. Zapewnienie profesjonalnej pomocy oraz wsparcia ofiarom i świadkom przemocy domowej.
2. Podejmowanie działań ukierunkowanych na zmianę zachowań i postaw osób stosujących przemoc w rodzinie.
3. Podnoszenie świadomości społecznej na temat przyczyn i skutków przemocy domowej oraz promocja postaw społecznych.
4. Podnoszenie efektywności działań i współpracy instytucji oraz organizacji świadczących pomoc osobom doznającym przemocy w rodzinie.
5. Utworzenie systemu informacji nt. zjawiska przemocy w rodzinie oraz możliwości uzyskania pomocy.

Spodziewanymi efektami realizowanego Programu będzie:

- Udzielanie profesjonalnej pomocy dla ofiar i świadków przemocy domowej.
- Zmniejszenie liczby zachowań przemocowych.
- Zmiana postaw społecznych wobec zjawiska przemocy.
- Wzrost efektywności współpracy instytucji działających na rzecz osób doznających przemocy domowej.
- Utworzenie systemu informacyjnego nt. zjawiska przemocy oraz możliwości uzyskania pomocy.

Cel operacyjny 1: Zapewnienie profesjonalnej pomocy oraz wsparcia ofiarom i świadkom przemocy domowej.

Uzasadnienie:

Przemoc w rodzinie to zamierzone i wykorzystujące przewagę sił działanie przeciw członkowi rodziny, naruszające prawa i dobra osobiste, powodujące cierpienia i szkody. Przemoc domowa jest przestępstwem, lecz ofiara przemocy często nie jest w stanie dostrzec grożącego jej niebezpieczeństwa i spustoszeń, jakie dokonują się w jej psychice. Nieodpowiednie potraktowanie osoby zgłaszającej się po pomoc może doprowadzić do powtórnego zranienia, w wyniku którego ofiara przemocy w rodzinie traci nadzieję na uzyskanie pomocy. Dla zapewnienia optymalnej pomocy niezbędne jest stałe podnoszenie kwalifikacji i umiejętności w zakresie pracy z ofiarami przemocy domowej przez służby działające w tej dziedzinie. Ważnym elementem działań na rzecz ochrony ofiar i świadków przed dalszym krzywdzeniem jest zapewnienie profesjonalnej pomocy psychospołecznej i prawnej w odpowiedniej jednostce, a w uzasadnionych sytuacjach także zapewnienie schronienia ofiarom przemocy. Zadanie to będzie realizowane przez prowadzenie Powiatowego Ośrodka Interwencji Kryzysowej w Busku-Zdroju. Projekt utworzenia POIK-u stanowi załącznik do Programu (str. 34).

Przemoc w rodzinie nie jest czynem jednorazowym, często ma długą, nawet kilkunastoletnią historię i zwykle powtarza się według pewnych prawidłowości. W związku z tym niezbędne jest tworzenie i rozwijanie programów pomocowych dla ofiar przemocy domowej, a także dla świadków przemocy: dzieci. Udział w grupach samopomocy ma na celu zmniejszenie poczucia izolacji psychicznej i społecznej, a tym samym przyczyni się do wzrostu poczucia bezpieczeństwa i pewności siebie u osób objętych tą formą pomocy. Ważnym aspektem psychologicznych oddziaływań grupowych ukierunkowanych na zmianę jest tworzenie i realizacja programów terapeutycznych. Umożliwią one wypracowanie przez osoby dotknięte przemocą zmiany postaw wobec tego zjawiska, odreagowanie emocji związanych z przeżytą traumą, zwiększenie poczucia własnej wartości oraz zdobycie umiejętności zachowań asertywnych.

Kolejnym ważnym działaniem będzie realizacja programu ochrony ofiar przemocy w rodzinie. Program będzie realizowany na zasadzie porozumienia w ramach ścisłej współpracy: policji, prokuratury, pomocy społecznej oraz organizacji pozarządowych działających na rzecz ofiar przemocy domowej. Ponadto zostanie opracowana strategia postępowania w celu ochrony ofiary oraz świadków przemocy domowej oraz utworzenie Powiatowego Ośrodka Interwencji Kryzysowej wraz z miejscami hostelowymi dla osób wymagających natychmiastowego schronienia.

Dla kształtowania prawidłowych postaw społecznych u dzieci będących ofiarami lub świadkami przemocy niezbędne jest zapewnienie kontaktu z dorosłymi osobami o pozytywnym nastawieniu. Regularne kontakty pomiędzy ww. grupami osób przyczynią się do wzmocnienia poczucia własnej wartości u dzieci i zdobycia przez nich umiejętności zachowań prospołecznych.

Zadania:

- ✓ Utworzenie Powiatowego Ośrodka Interwencji Kryzysowej w Busku-Zdroju wraz z miejscami hostelowymi oraz obsadą etatową dla specjalistów z zakresu psychologii, prawa, pedagogiki, pomocy społecznej.

- ✓ Tworzenie i rozwijanie programów pomocowych dla ofiar i świadków przemocy domowej.
- ✓ Zapewnienie profesjonalnej pomocy oraz wsparcia ofiarom i świadkom przemocy domowej.
- ✓ Organizowanie pomocy wolontariuszy na rzecz dzieci ofiar i świadków przemocy domowej.

Spodziewane efekty:

- Wzrost liczby osób objętych programami wsparcia.
- Wzrost liczby ofert form pomocy dla ofiar i świadków przemocy domowej.
- Podniesienie skuteczności pomocy świadczonej na rzecz osób doznających przemocy.
- Zaangażowanie wolontariuszy w udzielanie pomocy dzieciom, ofiarom i świadkom przemocy domowej.

Cel operacyjny 2: *Podjęmowanie działań ukierunkowanych na zmianę zachowań i postaw osób stosujących przemoc w rodzinie.*

Uzasadnienie:

Oddziaływania wobec sprawców przemocy domowej mają na celu powstrzymanie sprawców i zakończenie przemocy w rodzinie. Wdrażane programy korekcyjno – edukacyjne ukierunkowane są na zmianę zachowań i postaw osób stosujących przemoc w celu zmniejszenia ryzyka dalszego stosowania przez nie przemocy oraz zwiększenia ich zdolności do samokontroli agresywnych zachowań i do konstruktywnego współżycia w rodzinie.

Zgodnie z obowiązującymi regulacjami prawnymi sąd ma możliwość kierowania sprawców przemocy do udziału w programach korekcyjno-edukacyjnych. Ważnym czynnikiem dla osiągnięcia zakładanych rezultatów jest stała współpraca służb i instytucji w zakresie monitorowania udziału sprawców w programach. Dlatego niezbędne jest wypracowanie strategii postępowania i monitorowania realizacji programu przez zobowiązanych do tego sprawców przemocy.

W wielu rodzinach, w których występuje przemoc, nie doszło jeszcze do skazania sprawcy przez sąd, natomiast rozpoczęto procedurę Niebieskiej Karty. W sytuacji, gdy sprawca jest klientem pomocy społecznej, możliwe jest w ramach pracy socjalnej zawarcie kontraktu socjalnego zobowiązującego do udziału w programie korekcyjno – edukacyjnym.

Zadania:

- ✓ Realizacja programu korekcyjno-edukacyjnego wobec osób skierowanych przez sąd.
- ✓ Realizacja programu korekcyjno-edukacyjnego u osób, wobec których rozpoczęto procedurę „Niebieskiej Karty” oraz „Żółtej Karty”.

Spodziewane efekty:

- Spadek zachowań przemocowych.

Cel operacyjny 3: *Podnoszenie świadomości społecznej na temat przyczyn i skutków przemocy domowej oraz promocja postaw społecznych.*

Uzasadnienie:

Przemoc domowa jest zjawiskiem od lat znajdującym się w centrum uwagi społecznej. Dzięki prowadzonym licznym akcjom medialnym o zasięgu lokalnym i ogólnopolskim w świadomości społecznej następuje obniżenie poziomu akceptacji dla zachowań przemocowych, zwłaszcza w kręgu rodzinnym. Dalsze prowadzenie tego rodzaju akcji będzie wpływać na wzmacnianie postawy braku akceptacji dla przemocy domowej, a co za tym idzie przyczyni się do zwiększenia poczucia bezpieczeństwa u osób jej doznających. Skutkiem wzrostu poczucia bezpieczeństwa ofiar będzie poszukiwanie pomocy w rozwiązaniu sytuacji przemocowej w odpowiednich instytucjach.

Osobami najbardziej narażonymi na doznawanie przemocy domowej są kobiety i dzieci, dlatego prowadzone akcje informacyjne powinny koncentrować się głównie na ochronie praw tych dwu grup społecznych. Dzięki podejmowaniu ww. działań nastąpi wzrost świadomości u ofiar przemocy odnośnie przysługujących im praw. Szerokie rozpowszechnianie informacji o służbach ustawowo zaangażowanych w działania na rzecz ofiar przemocy domowej oraz dostępnych formach pomocy przyczyni się do częstszego sięgania po oferowaną pomoc przez osoby tego potrzebujące.

Ważnym działaniem w kontekście wzrostu świadomości społecznej na temat przyczyn i skutków przemocy domowej jest prowadzenie edukacji dzieci i młodzieży. Ma to znaczenie również z tego względu, iż dzieci będące świadkami przemocy domowej mają tendencje do przenoszenia nieprawidłowych zachowań społecznych poza krąg domowy. Często jest to główne źródło niedostosowania społecznego, przestępczości nieletnich i innych problemów. Najlepszą formą oddziaływań naprawczych jest realizowanie programów profilaktyki przemocy w szkołach, a także objęcie dzieci doświadczających przemocy indywidualnymi oddziaływaniami wspierającymi. Jednym ze skuteczniejszych oddziaływań zapobiegawczych ukierunkowanych na uczenie dzieci obrony swoich praw jest zdobycie umiejętności zachowań asertywnych.

W kampaniach edukacyjnych ważną rzeczą jest położenie nacisku na obalanie mitów i stereotypów na temat przemocy w rodzinie. Ważnym aspektem jest także przekazanie wiedzy osobom dorosłym i młodzieży na temat skutecznych metod rozwiązywania problemów.

Przemoc domowa dotyka osoby najsłabsze w rodzinie, dlatego wiedza o tym, kiedy zaczyna się przemoc wobec dziecka czy partnera, jakie są rodzaje przemocy i co czuje osoba doznająca przemocy, powinny zostać włączone w działania edukacyjne na rzecz małżeństwa i rodzin.

Zadania:

- ✓ Przygotowanie i realizacja kampanii informacyjnych i edukacyjnych.
- ✓ Rozwijanie poradnictwa rodzinnego i edukacji w zakresie przeciwdziałania przemocy domowej.
- ✓ Współpraca z mediami – promowanie nowatorskich rozwiązań w zakresie zapobiegania i zwalczania przemocy.

Spodziewane efekty:

- Wzrost świadomości społecznej na temat zjawiska przemocy domowej.
- Wzrost świadomości dzieci i młodzieży na temat przyczyn i skutków przemocy oraz wzrost zachowań prospołecznych.

Cel operacyjny 4: *Podnoszenie efektywności działań i współpracy instytucji oraz Organizacji świadczących pomoc osobom doznającym przemocy w rodzinie.*

Uzasadnienie:

Podjęcie działań przez pojedynczą instytucję w zakresie swoich kompetencji może nie wyczerpywać możliwych rozwiązań w danej sytuacji. Dopiero wspólne działanie instytucji obejmujących swoimi kompetencjami różne dziedziny życia może doprowadzić do wypracowania rozwiązania najlepszego w danej sytuacji i dla danej rodziny. W związku z powyższym tylko współpraca instytucji działających w tematyce przeciwdziałania przemocy domowej może doprowadzić do zatrzymania przemocy w środowisku. Także pomoc ofiarom przemocy domowej musi zakładać współpracę różnych instytucji. Dzięki temu możliwe będzie udzielenie kompleksowej pomocy zarówno osobom dorosłym, starszym jak i dzieciom. Aby współpraca instytucji przebiegała na najwyższym poziomie, osoby w niej uczestniczące powinny stale podnosić swoje kwalifikacje w zakresie współpracy z innymi instytucjami. Także wspólny udział przedstawicieli różnych instytucji w konferencjach organizowanych na terenie powiatu przyczyni się do zacieśnienia współpracy pomiędzy odpowiednimi instytucjami.

Osoby pomagające krzywdzonym i słabszym muszą stale podnosić swoje umiejętności w zakresie pracy z ofiarami przemocy domowej, aby nie doprowadzić u tych osób do powtórnego zranienia. Przedstawiciele różnych służb, pracując z ofiarami przemocy domowej, muszą zdawać sobie sprawę, iż zachowanie osób doznających przemocy może być niezrozumiałe i zniechęcające do pomagania. Dzięki stałemu podnoszeniu kompetencji zawodowych możliwe będzie prowadzenie adekwatnych oddziaływań i stosowanie odpowiednich form pracy z osobami uwikłanymi w przemoc.

Współpraca służb w ramach zespołów interdyscyplinarnych zakłada wspólne wypracowanie planu działania odnośnie występującej trudnej sytuacji, w tym wychodzenie w środowisko dotknięte przemocą.

Zadania:

- ✓ Podnoszenie efektywności współpracy instytucji działających na rzecz ofiar przemocy.
- ✓ Podnoszenie kompetencji zawodowych i umiejętności pracy z osobami doznającymi przemocy domowej.

Spodziewane efekty:

- Usprawnienie sposobu postępowania wobec przemocy domowej.
- Podniesienie jakości pracy Zespołu Interdyscyplinarnego.

Cel operacyjny 5: *Utworzenie systemu informacji nt. zjawiska przemocy w rodzinie oraz możliwości uzyskania pomocy.*

Uzasadnienie:

System monitorowania rodzin dotkniętych przemocą powinien przyczyniać się do zwiększenia poczucia bezpieczeństwa osób doznających przemocy oraz będących jej świadkami. Wymiana informacji w ramach systemu umożliwi zacieśnienie współpracy służb zaangażowanych w pracę na rzecz rodzin, co znacząco przyczyni się do wzrostu skuteczności podejmowanych działań a także spadku zachowań przemocowych.

Na terenie powiatu buskiego funkcjonuje wiele instytucji, placówek, organizacji pozarządowych działających na rzecz ofiar przemocy domowej. Ważnym elementem działań powinno być stałe, cykliczne upublicznianie informacji o ww. podmiotach. Dzięki temu osoby, które zechcą przerwać krąg przemocy, będą miały łatwiejszy dostęp do niezbędnych informacji i odpowiedniej pomocy.

Diagnoza problemu przemocy z uwzględnieniem obszarów nasilenia tego zjawiska na terenie powiatu buskiego przyczyni się do kierowania pomocy i koncentrowania oddziaływań na obszarach szczególnie dotkniętych przemocą domową.

Zadania:

- ✓ Gromadzenie danych dotyczących środowisk, w których została założona „Niebieska Karta” oraz „Żółta Karta”.
- ✓ Udostępnianie informacji nt. możliwości uzyskania pomocy w sytuacji doświadczania przemocy domowej.
- ✓ Tworzenie lokalnych diagnoz problemu przemocy – mapki.

Spodziewane efekty:

- Zwiększenie dostępności do informacji o instytucjach, placówkach i innych podmiotach działających na rzecz osób doświadczających przemocy.
- Zwiększenie skuteczności podejmowanych działań w związku z przepływem informacji o środowiskach dotkniętych przemocą domową.

**ROZDZIAŁ VIII: SPOSÓB REALIZACJI PROGRAMU. ZARZĄDZANIE.
MONITOROWANIE I EWALUACJA. ZASADY FINANSOWANIA.**

W założeniu Powiatowy Program Przeciwdziałania Przemocy w Rodzinie oraz Ochrony Ofiar Przemocy w Rodzinie w powiecie buskim na lata 2011 – 2015 ma stanowić interdyscyplinarną strategię działań na rzecz zapobiegania i zwalczania przemocy domowej realizowaną przez wszystkie instytucje i organizacje zobligowane do podejmowania działań w tym zakresie, zarówno na poziomie gmin jak i powiatu. Stąd realizatorami Programu będą: Starostwo Powiatowe w Busku - Zdroju, Powiatowe Centrum Pomocy Rodzinie w Busku – Zdroju, Powiatowy Ośrodek Interwencji Kryzysowej w Busku – Zdroju, Gminne Ośrodki Pomocy Społecznej, szkoły, policja, Sąd Rejonowy w Busku – Zdroju, Prokuratura Rejonowa w Busku – Zdroju, Izba Lekarska, Buski Ośrodek Trzeźwości – „Zdrój”, Gminne Komisje Rozwiązywania Problemów Alkoholowych, Poradnia Psychologiczno – Pedagogiczna w Busku – Zdroju, instytucje pozarządowe, parafie, media lokalne.

Cele programu realizowane będą w formie pracy ciągłej przez cały okres obowiązywania programu. Działania będą miały charakter zarówno profilaktyczny (promowanie, propagowanie zachowań alternatywnych wobec przemocy, nowatorskich rozwiązań), edukacyjny (upowszechnianie wiedzy na temat przemocy i jej negatywnych skutków, kształtowanie właściwych postaw, w tym braku akceptacji dla przemocy), pomocowy (specjalistyczne poradnictwo, działania terapeutyczne, korekcyjno-edukacyjne, informowanie o możliwościach i miejscach uzyskania pomocy), wspierający (wsparcie merytoryczne i praktyczne służb pomocowych, wzmacnianie i aktywizowanie instytucji i organizacji, rozwój instytucjonalny, współpraca i wymiana doświadczeń).

Koordynatorem realizacji działań zapisanych w **Programie** do chwili utworzenia Powiatowego Ośrodka Interwencji Kryzysowej będzie Powiatowe Centrum Pomocy Rodzinie w Busku-Zdroju. Sprawozdania roczne z realizacji będą składane do Starosty Powiatu. Ocenę realizacji poszczególnych działań programu w roku kalendarzowym dokonywać będzie Rada Powiatu w Busku - Zdroju po przedłożeniu stosownego rocznego sprawozdania przez Dyrektora Powiatowego Centrum Pomocy Rodzinie bądź Kierownika Powiatowego Ośrodka Interwencji Kryzysowej.

Dla zbadania skuteczności programu, w trakcie jego realizacji oraz po jej zakończeniu, przeprowadzona zostanie ewaluacja. Szersze spojrzenie na program oraz sposób jego wdrażania, dokonane w drodze identyfikacji i oceny celów, sposobów realizacji, długofalowych efektów programu, dostarczy wniosków co do skuteczności programu oraz ewentualnych potrzeb związanych ze wzmocnieniem oddziaływania programu, usprawnienia procesów zarządzania czy modyfikacji lub zmian priorytetowych kierunków działań.

Powiatowy Program Przeciwdziałania Przemocy w Rodzinie oraz Ochrony Ofiar Przemocy w Rodzinie finansowany będzie ze środków Starostwa Powiatowego, Samorządów gminnych. Ponadto ze środków otrzymanych z budżetu Ministra Polityki Społecznej, Sejmiku Województwa Świętokrzyskiego, Wojewody Świętokrzyskiego, Państwowej Agencji Rozwiązywania Problemów Alkoholowych przy wsparciu środków uzyskanych z Europejskiego Funduszu Społecznego, poprzez aplikowanie o te środki w ramach sporządzanych projektów uwzględniających działania zwalczające przemoc w rodzinie oraz działania profilaktyczne eliminujące zjawisko przemocy w powiecie buskim.

ZALĄCZNIK nr 1.

**PROJEKT
UTWORZENIA POWIATOWEGO OŚRODKA
INTERWENCJI KRYZYSOWEJ
W BUSKU-ZDROJU**

BUSKO-ZDRÓJ, MAJ 2011r.

WSTĘP

Powiat buski zamieszkuje ponad 78 tys. mieszkańców. Powiat pozbawiony jest profesjonalnego Ośrodka Interwencji Kryzysowej. Zadanie przekształcenia Zespołu Interwencji Kryzysowej działającego w strukturach PCPR-u w Busku-Zdroju w odrębną organizacyjnie jednostkę powiatu buskiego zostało zawarte w Powiatowej Strategii Integracji i Rozwiązywania Problemów Społecznych na lata 2011 – 2020. Pozwoli ono na profesjonalne i kompleksowe realizowanie ustawowych zadań powiatu.

Z analizy i informacji uzyskanych z Ośrodków Pomocy Społecznej, innych instytucji współpracujących z PCPR oraz pracujących w powiecie psychologów, pedagogów, pracowników socjalnych, wynika, iż zwiększa się liczba rodzin oraz poszczególnych mieszkańców zgłaszających sytuacje kryzysowe w swoim życiu. Kryzys manifestuje się w wielu dziedzinach funkcjonowania człowieka, prowadzi do zaburzeń w pełnieniu ról społecznych. Różne bywają czynniki sytuacyjne, które kryzys wywołują, aczkolwiek człowiek w kryzysie zawsze wymaga pomocy psychologicznej, często pomocy socjalnej, pedagogicznej i prawnej. Z rozpoznania dokonanego w innych powiatach, gdzie Ośrodki Interwencji Kryzysowej zostały powołane, wynika zasadność ich funkcjonowania. Przemawia za tym ciągle rosnąca liczba klientów tych Ośrodków. Zakres świadczonych usług w tym obszarze potwierdza się w praktyce i oddaje trafność decyzji dotyczącej powołania Ośrodka. Powiat, w którym nie ma Ośrodka Interwencji Kryzysowej, nie może w pełni realizować zadań z zakresu pomocy społecznej i przeciwdziałania przemocy w rodzinie.

Fakt ten ilustruje struktura problemów i trudności, z którymi zgłaszają się klienci Ośrodków i Zespołu Interwencji Kryzysowej. Należą do nich: **przemoc w rodzinie, uzależnienia, problemy psychospołeczne** (bezrobocie, problemy finansowe, bezdomność, problemy mieszkaniowe, problemy prawne i socjalne, problemy egzystencjalne), **problemy rodzinne** (konflikty małżeńskie, rodzinne, trudności wychowawcze, niewydolność opiekuńcza, wielodzietność, zaburzona struktura rodziny pod postacią braku jednego z rodziców, choroba dziecka), **problemy ze sferą psychiczną** (problemy samobójstw, problemy osobowościowe, nerwicowe, choroba psychiczna, problemy zdrowotne), **problemy sytuacyjne i nadzwyczajne** (klęski żywiołowe, utrata bliskiej osoby, pobicie, gwałt), **problemy związane z niepełnosprawnością**.

I. ISTOTA PROJEKTU:

Powołanie specjalistycznego Powiatowego Ośrodka Interwencji Kryzysowej będzie opierać się na założeniach polegających na:

- położeniu nacisku na profilaktykę, edukację i podnoszenie świadomości w społeczeństwie na zjawiska dysfunkcyjne,
- systematycznym monitorowaniu problemów patologicznych w rodzinie, badaniu, gromadzeniu informacji i danych związanych z tymi problemami,
- rozwoju profesjonalnej bazy instytucjonalnej oferującej pomoc i wsparcie osobom uwikłanym i zagrożonym patologią,
- zacieśnianiu i koordynacji współpracy pomiędzy instytucjami i organizacjami zobligowanymi do podejmowania działań w obszarze zapobiegania i zwalczania nieprawidłowości w rodzinie celem wymiany informacji i doświadczeń,

- rozwijaniu form wsparcia dla osób w trudnej sytuacji życiowej,
- położeniu nacisku na kompleksowe działania skierowane na korektę nieprawidłowości,
- podnoszeniu poziomu jakości i form świadczonej pomocy.

II. UZASADNIENIE

Diagnoza problemu przemocy w rodzinie w powiecie buskim, wskazując główne problemy związane z realizacją zadań w obszarze zapobiegania i zwalczania przemocy domowej, pozwoliła sformułować priorytetowe potrzeby i kierunki działań. **Celem strategicznym jest** utworzenie Powiatowego Ośrodka Interwencji Kryzysowej na bazie Zespołu Interwencji Kryzysowej działającego w strukturach Powiatowego Centrum Pomocy Rodzinie.

Skuteczna i profesjonalna pomoc pozwoli na zmniejszenie skutków rozwoju kryzysu zarówno w wymiarze indywidualnym (zaburzenia psychiczne, samobójstwa, depresje, nerwice) jak i społecznym (dezorganizacja rodziny, sieroctwo, konieczność długotrwałej pomocy społecznej). Efektywna interwencja kryzysowa staje się istotnym czynnikiem przeciwdziałającym wykluczeniu społecznemu.

W powiecie buskim działania interwencyjne prowadzone są od 2004 roku. Zebrane statystyki wskazują na systematyczny wzrost liczby osób korzystających z pomocy psychologicznej i prawnej. Analiza zgłaszanych problemów wskazuje na coraz częściej zgłaszane trudności w początkowej fazie kryzysu, a nie tylko w fazie ostatniej - ostrego kryzysu. Więcej osób zwraca się o pomoc w sytuacji konfliktów małżeńskich, rodzinnych, problemów psychicznych, emocjonalnych czy też trudności wychowawczych. Istnieje wówczas większa szansa zapobiegania rozkładowi rodziny i zmniejszenia skutków kryzysu. Podobne zjawisko obserwują również inne Ośrodki w kraju (na podstawie wywiadu i danych statystycznych POIK Sochaczew, Tarnów, Kraków). Ośrodki te są wiodącymi w kraju, ponadto krakowski Ośrodek jako pierwszy w Polsce realizował zadania przeciwdziałania przemocy w rodzinie.

Z informacji uzyskanych z ościennych powiatów wynika, że w powiatach, w których funkcjonuje ośrodek interwencji kryzysowej bądź zespół interwencji kryzysowej (powiat buski, kazimierski), liczba zakładanych „Niebieskich Kart” jest znacznie mniejsza niż w powiatach, w których nie ma tego typu ośrodków (powiat pińczowski, staszowski, jędrzejowski). Badania naukowe i analizy prowadzone w Polsce i na świecie pokazują, iż profilaktyka znacznie obniża koszty społeczne i ekonomiczne państwa. Budowa skutecznego systemu wspierania rodzin prowadzi do powstrzymania lub przynajmniej ograniczenia zjawiska dziedziczenia m.in. takich problemów jak przemoc, uzależnienia i bezrobocie oraz pozwala przejść od drastycznych kosztownych działań interwencyjnych do łagodnych i niedrogich działań profilaktycznych, chroniących rodzinę - zanim będzie za późno. Zwraca to szczególną uwagę na rozwój i rozszerzenie działalności ZIK. Pojawia się potrzeba utworzenia POIK-u jako odrębnej jednostki organizacyjnej wraz z miejscami hostelowymi i szerszą ofertą specjalistycznej pomocy dostosowaną do potrzeb ofiar i świadków przemocy. Ważne jest również wydłużenie godzin pracy Ośrodka.

Skuteczna i profesjonalna pomoc pozwoli na zmniejszenie skutków rozwoju kryzysu zarówno w wymiarze indywidualnym (zaburzenia psychiczne, samobójstwa, depresje, nerwice) jak i społecznym (dezorganizacja rodziny, sieroctwo, konieczność długotrwałej pomocy społecznej). Efektywna interwencja kryzysowa staje się istotnym czynnikiem

przeciwdziałającym wykluczeniu społecznemu. W powiecie buskim istnieje szczególna potrzeba utworzenia Powiatowego Ośrodka Interwencji Kryzysowej jako miejsca pomocy osobom i rodzinom doświadczającym kryzysu. Jest on praktyczną formą realizacji „Powiatowego Programu Przeciwdziałania Przemocy w Rodzinie na lata 2011-2015” oraz „Powiatowej Strategii Integracji i Rozwiązywania Problemów Społecznych na lata 2011 – 2020” (cel strategiczny nr 4). Doprecyzowanie zapisu tego projektu stanowią niniejsze założenia programowo – organizacyjne.

III. PODSTAWY PRAWNE

Podstawy prawne utworzenia POIK stanowią :

Ustawa z dnia 29 lipca 2005 roku o przeciwdziałaniu przemocy w rodzinie (Dz. U. z 2005r. Nr 180, poz. 1493, z 2009 r. Nr 206, poz.1589 oraz z 2010r. Nr 28, poz. 146, Nr 125, poz. 842).

Ustawa z dnia 15 kwietnia 2004 roku o pomocy społecznej (tekst jednolity Dz. U. z 2004r. Nr 64 , poz. 593 z późn. zm.)

Ustawa z dnia 19 sierpnia 1994 roku o ochronie zdrowia psychicznego (Dz. U. z 1994r. Nr 111, poz. 535 z późn. zm.))

Ustawa z dnia 26 października 1982 roku o wychowaniu w trzeźwości i przeciwdziałaniu alkoholizmowi (art. 41 ust. 1 pkt. 2 i 3, Dz. U. z 2002r. Nr 147, poz. 1231 z późn. zm.)

Ustawa z dnia 5 czerwca 1998 roku o samorządzie powiatowym (Dz. U. z 2001r. Nr 142, poz. 1592 z późn. zm.)

Ustawa z dnia 27 sierpnia 2009 roku o finansach publicznych (Dz. U. z 2009r. Nr 157, poz. 1240)

Powiatowa Strategia Integracji i Rozwiązywania Problemów Społecznych na lata 2011 – 2020 przyjęta uchwałą Rady Powiatu Buskiego Nr IV/31/2011 w dniu 28 stycznia 2011r.

Przepisy ustawy o pomocy społecznej nakładają na samorząd powiatowy **zadanie utworzenia OIK** i sytuują je w **zadaniach własnych powiatu** - zgodnie z treścią art.19 ust 12- **„ prowadzenie ośrodka interwencji kryzysowej”** - tej ustawy.

Zadanie to dla powiatu przewiduje również ustawa o przeciwdziałaniu przemocy w rodzinie, której art. 6 ust 3 pkt 3 i 4 mówi o **„zapewnieniu osobom dotkniętym przemocą w rodzinie miejsc w ośrodkach wsparcia i w ośrodkach interwencji kryzysowej”**.

Przepisy ustawy o ochronie zdrowia psychicznego stanowią:

- art.1 ust.1 iż **„ochronę zdrowia psychicznego zapewniają organy administracji rządowej i samorządowej oraz instytucje do tego powołane”**,

- art.2ust. 2 ww. ustawy określa, iż **„ochrona zdrowia psychicznego polega w szczególności na: „zapewnieniu osobom z zaburzeniami psychicznymi wielostronnej i powszechnie dostępnej opieki zdrowotnej oraz innych form opieki i pomocy niezbędnych do życia w środowisku rodzinnym i społecznym”**.

- art.3ust.1 definiuje zakres pojęcia „osoba z zaburzeniami psychicznymi”, włączając w jego zakres nie tylko osoby chore psychicznie i upośledzone umysłowo, ale także „**wykazujące inne zakłócenia czynności psychicznych**, które zgodnie ze stanem wiedzy medycznej zaliczane są do zaburzeń psychicznych, a osoba ta wymaga świadczeń zdrowotnych **lub innych form pomocy i opieki niezbędnych do życia w środowisku rodzinnym lub społecznym**”.

Potencjalni klienci POIK - osoby w kryzysach to najczęściej zgodnie z zapisem ustawy „osoby wykazujące inne zakłócenia czynności psychicznych”, które wymagają „innych form pomocy i opieki niezbędnych do życia w środowisku rodzinnym lub społecznym”.

IV. ZADANIA MERYTORYCZNE

Celem zasadniczym działalności Powiatowego Ośrodka Interwencji Kryzysowej jest udzielanie specjalistycznej, interdyscyplinarnej pomocy osobom i rodzinom w kryzysie - pomocy o charakterze pracy socjalnej, poradnictwa psychologicznego, pedagogicznego i prawnego.

Kryzys rozumiany jest tu jako stan utraty możliwości radzenia sobie z zaistniałą trudną sytuacją stwarzającą zagrożenie poważnymi zmianami dysfunkcjonalnymi w sferze afektywnej, poznawczej i behawioralnej jednostki. Czas trwania reakcji kryzysowej jak i nasilenie jej objawów bywają różne i z tego punktu widzenia można mówić o kryzysach ostrych jak i przewlekłych trwających nieraz latami.

Kryzysy manifestują się w wielu dziedzinach życia człowieka, wielu obszarach jego aktywności. Wielorakie bywają też czynniki sytuacyjne, które je wywołały. Reakcję kryzysową mogą spowodować zdarzenia typu: powódź, huragan, gwałt, udział w wypadkach komunikacyjnych, porwanie, utrata pracy, informacja o ciężkiej chorobie własnej lub członka rodziny, śmierć bliskiej osoby. Kluczem do odróżnienia kryzysu sytuacyjnego od innych jest przypadkowość, nagłość, wywołanie wstrząsu i często katastroficzny wymiar. Jak widać, potencjalnych reakcji kryzysowych jest bardzo wiele, a pomoc w ich rozwiązywaniu nie wyczerpuje zwykle jednego obszaru funkcjonowania człowieka, stąd potrzeba stworzenia takiego miejsca, gdzie potrzebujący pomocy w kryzysie uzyskałby pomoc interdyscyplinarną.

Istotą pomagania osobom w kryzysie jest udzielenie im wsparcia w znajdowaniu własnych zasobów, uruchamianiu energii potrzebnej do działania w celu zmiany sytuacji kryzysowej lub siebie. Należy zaznaczyć, iż wiele z wyodrębnionych, zamieszczonych w Strategii problemów społecznych nie występuje rozłącznie, lecz warunkują się wzajemnie, przyjmując charakter kaskadowy. Wkroczenie z pomocą na określonym etapie życia człowieka, objęcie terapią i wsparciem jego rodziny pozwoli na zahamowanie procesu narastania kryzysu i zapobiegnie pomnażaniu szkód indywidualnych i społecznych jako konsekwencji długotrwałego obciążenia. I tak np. praca nad przemocą w rodzinie lub rozwiązywanie problemów alkoholowych jest w stanie zapobiec dezintegracji rodziny ze wszystkimi jej negatywnymi skutkami psychologicznymi, społecznymi, a także materialnymi. Udzielając pomocy osobom w kryzysie, możemy oczekiwać na:

- złagodzenie objawów reakcji kryzysowej,
- przywrócenie równowagi psychicznej,
- zapobieganie przejściu ostrego kryzysu w stan chroniczny,

- przywrócenie umiejętności samodzielnego radzenia sobie w życiu **jako na rezultaty działań pomocowych.**

Zespół interwencyjno-terapeutyczny POIK realizował będzie statutowe zadania w następujących formach :

1. Diagnoza sytuacji kryzysowej osób i rodzin zgłaszających się po pomoc.
2. Zaplanowanie postępowania terapeutycznego.
3. Udzielanie wsparcia emocjonalnego i społecznego osobom i rodzinom w kryzysie.
4. Podjęcie i prowadzenie psychoterapii indywidualnej osób w kryzysie.
5. Prowadzenie psychoterapii grupowej.
6. Terapia rodzin i małżeństw w kryzysie.
7. Prowadzenie grup wsparcia i rozwoju osobistego.
8. Prowadzenie zajęć edukacyjnych i korekcyjnych.
9. Realizowanie interwencji w środowisku klienta.
10. Poradnictwo pedagogiczne w przypadku problemów z dziećmi i młodzieżą.
11. Poradnictwo prawne - pomoc w formułowaniu pism procesowych, informowanie o prawach i uprawnieniach w sytuacji kontaktu z wymiarem sprawiedliwości oraz innymi instytucjami i organizacjami.
12. Powołanie i prowadzenie grupy wsparcia dla osób w sytuacjach kryzysowych.
13. Udzielenie schronienia w hostelu (działającym przy OIK-u) osobom i rodzinom, które ze względu na sytuację kryzysową pozbawione są czasowo innych możliwości zamieszkania.
14. Udzielanie pomocy przez „Telefon zaufania”.
15. Kierowanie - stosownie do potrzeb - do innych miejsc pomocy.
16. Współpraca POIK z innymi instytucjami w rozwiązywaniu problemów klienta.
17. Współpraca z innymi instytucjami i organizacjami (samorządy gminne, Gminne Ośrodki Pomocy Społecznej, gminne komisje rozwiązywania problemów alkoholowych, KPP- wydz. Prewencji, Ref. Dzielnicowych, Sąd Rejonowy - Wydz. Rodzinny, Kuratorzy Rodzinni i Kuratorzy do Osób Skazanych, stowarzyszenia, kościoły, szkoły) w celu stworzenia lokalnej koalicji na rzecz pomocy osobom i rodzinom w kryzysie oraz podniesienia skuteczności działania wszystkich podmiotów stykających się w swojej pracy z osobami i rodzinami w kryzysie.
18. Systematyczne cotygodniowe zebrania zespołu terapeutycznego.
19. Prowadzenie – za pośrednictwem lokalnych mediów - edukacji w zakresie zdrowego stylu życia, promowanie zachowań służących ochronie zdrowia i dobrego życia.
20. Poradnictwo i szkolenia pracowników jednostek pomocy społecznej i placówek opiekuńczo – wychowawczych działających na terenie powiatu buskiego.

Pomoc stacjonarna w hostelu obejmuje:

- zapewnienie schronienia
- treningi: ekonomiczny, w prowadzeniu gospodarstwa domowego, czystości i higieny itp.
- wspieranie i wspomaganie w podejmowanych działaniach
- konsultacje
- porady (także prawne)
- pomoc psychologiczno-pedagogiczną
- edukację i informowanie o przysługujących prawach i uprawnieniach
- mediacje rodzinne

- pomoc w załatwianiu różnego rodzaju spraw w urzędach i instytucjach
- zajęcia korekcyjno-kompensacyjne dla dzieci

Powiatowy Ośrodek Interwencji Kryzysowej pracę terapeutyczną, socjalną i doradczą prowadzić będzie w oparciu o **opracowane procedury**:

1. Procedura prowadzenia dokumentacji w Ośrodku.
2. Procedura prowadzenia dokumentacji dotyczącej zebrań pracowników.
3. Procedura wpisywania pracowników na grafik.
4. Procedura pierwszego kontaktu z klientem na terenie Ośrodka.
5. Procedura interwencji wobec osoby zagrożonej próbą samobójczą – zgłoszenie telefoniczne.
6. Procedura interwencji wobec osoby zagrożonej próbą samobójczą w przypadku osobistego zgłoszenia do Ośrodka.
7. Procedura interwencji wobec osoby zgłaszającej telefonicznie problem.
8. Procedura postępowania w sytuacji agresji klienta na terenie POIK.
9. Procedura przyjmowania do hostelu.

V. ZAŁOŻENIA ORGANIZACYJNE

Pierwsze prace związane z utworzeniem Powiatowego Ośrodka Interwencji Kryzysowej podjęto już w połowie kwietnia 2003 roku. Aczkolwiek ze względu na niespełnianie wszelkich wymogów ustawowych (tj. brak odrębności organizacyjnej, budżetowej i brak hostelu) obecnie w powiecie działa Zespół Interwencji Kryzysowej. Z tego też względu powiat nie może wykazać się statystykami i działaniami podejmowanymi na rzecz przeciwdziałania przemocy. W elektronicznym sprawozdaniu przekazywanym do Ministerstwa Pracy i Polityki Społecznej w Warszawie wykazujemy zerowe statystyki, choć w praktyce nie jest to prawdą, lecz formalnie POIK nie istnieje.

W związku z tym na początku stycznia 2011r. podjęto ponownie prace przygotowawcze w celu przekształcenia ZIK-u na POIK. Wyznaczony Zespół ds. utworzenia Powiatowego Ośrodka Interwencji Kryzysowej odbył dwa wyjazdy: do Powiatowego Ośrodka Interwencji Kryzysowej w Tarnowie (10.01.11r.) oraz do Powiatowego Ośrodka Interwencji Kryzysowej w Sochaczewie (18.02.11r.), w celu zapoznania się z trybem powołania tych placówek oraz form, zasad i procedur stosowanych w pracy. Zebrano również wiele dokumentacji w kraju oraz informacji na temat funkcjonowania Ośrodków. Wstępny projekt Ośrodka przygotowano w kwietniu 2011 roku.

Zakłada się, że Powiatowy Ośrodek Interwencji Kryzysowej będzie działał w jako jednostka organizacyjna powiatu buskiego i posiadał własny Statut, Regulamin Organizacyjny oraz budżet. Cele i zadania merytoryczne Ośrodka, sformułowane powyżej, realizowane będą przez zespół terapeutyczny złożony ze specjalistów następujących dziedzin: psychologa, pedagoga, prawnika, specjalistów z zakresu pracy z rodziną i pracy socjalnej. Ze względu na to, iż w rozwiązywaniu sytuacji kryzysowych dominującą formą pomocy jest wsparcie emocjonalne i terapia psychologiczna, proponuje się 2 etaty dla psychologa, po 1/2 etatu dla pedagoga i pracownika socjalnego. Proponujemy również, aby prawnik był zatrudniony w POIK-u na podobnych zasadach jak dotychczas – czyli na umowę zlecenie. Pełne zatrudnienie ma być osiągnięte w okresie 5 lat. Pracę zespołu terapeutycznego będzie

koordynował kierownik POIK, powoływany przez Starostę, który będzie pracował w wymiarze $\frac{3}{4}$ etatu.

Obsługa administracyjna, finansowo – księgowo i kadrowa dokonywana będzie przez osoby zatrudnione w niepełnym wymiarze godzin: księgowo - $\frac{1}{8}$ etatu, pomoc administracyjno – kadrowa - $\frac{1}{2}$ etatu. Do sprawnego działania POIK potrzebnych jest 5 pomieszczeń: dwa na indywidualny kontakt z klientem, jedno większe ok. 20 metrowe na zajęcia terapii grupowej, spotkania grupy wsparcia, zebrania zespołu, szkolenia i superwizje. Jedno pomieszczenie dla pomocy administracyjno – kadrowej i księgowej oraz pomieszczenie dla kierownika POIK. Ponadto niezbędne jest utworzenie dodatkowego pomieszczenia, które spełniałoby funkcję hostelu dla osób wymagających natychmiastowego schronienia - czyli pokój, kuchnia, łazienka, świetlica dla dzieci.

W 2010 roku ogólny koszt utrzymania ZIK wyniósł 90 517,00 zł. W tym koszty wynagrodzeń dla pracowników ZIK wyniosły 57 511,00 zł. W budżecie powiatu na 2012 rok proponujemy uwzględnić zabezpieczenie środków na remont pomieszczeń biurowych, adaptację i wyposażenie Ośrodka. Ogólny koszt remontu pomieszczeń biurowych i hostelu szacujemy na kwotę 150 000,00zł. Dodatkowo na wyposażenie i adaptację ww. pomieszczeń proponujemy kwotę ok. 150 000,00 zł. Roczny koszt utrzymania Ośrodka z hostelem szacuje się na kwotę 280 000,00 zł, z czego ok. 180 000,00 zł przewidujemy na wynagrodzenia dla pracowników.

Przy mniejszym nakładzie finansowym Ośrodka nie będzie możliwości udzielania profesjonalnej pomocy ambulatoryjnej, hostelowej, prowadzenia zajęć grupowych ani działań profilaktycznych.

Zgodnie z projektem Powiatowy Ośrodek Interwencji Kryzysowej będzie funkcjonował w oparciu o budżet zaplanowany ze środków finansowych pochodzących ze Starostwa Powiatowego, Samorządów gminnych. Ponadto z finansów otrzymanych z budżetu Ministra Polityki Społecznej, Sejmiku Województwa Świętokrzyskiego, Wojewody Świętokrzyskiego, Państwowej Agencji Rozwiązywania Problemów Alkoholowych przy wsparciu środków uzyskanych z Europejskiego Funduszu Społecznego.

Termin uruchomienia Powiatowego Ośrodka Interwencji Kryzysowej w Busku-Zdroju jest przewidywany na grudzień 2014r. / styczeń 2015r. Utworzenie POIK-u nastąpi w oparciu o uchwałę Rady Powiatu oraz w oparciu o środki finansowe aż do pełnej formy realizacji nakreślonej w niniejszym projekcie. Do tego czasu w budżecie zaplanowanym przez Starostwo Powiatowe winny zostać ujęte środki finansowe na utworzenie POIK-u.

Ponadto planuje się, aby POIK świadczył usługi na rzecz powiatowych jednostek pomocy społecznej tj. Ośrodków Pomocy Społecznej, w których utworzone mogą zostać Punkty Interwencyjne. Przez jeden dzień w miesiącu dyżury w nich pełnić mogą pracownicy POIK. Powiatowy Ośrodek Interwencji Kryzysowej działał będzie w oparciu o własny Statut i Regulamin Organizacyjny uchwalony przez Radę Powiatu po uprzednim przyjęciu przez Zarząd Powiatu w Busku-Zdroju.

Opracowanie i redakcję Programu dokonał Zespół pod kierownictwem Dyrektora Powiatowego Centrum Pomocy Rodzinie w Busku – Zdroju Pana Andrzeja Smulczyńskiego w składzie:

- Monika Maj
- Anna Rogowska – Niekowal

Korekta tekstu: Grażyna Bujakowska – Polniak, nauczyciel języka polskiego z Samorządowego Gimnazjum w Zbludowicach.