

d/a J

UCHWAŁA NR 392/2009
ZARZĄDU POWIATU W BUSKU - ZDROJU
Z DNIA 31 grudnia 2009 roku

**w sprawie zmian do Regulaminu Organizacyjnego Powiatowego Centrum Pomocy
Rodzinie w Busku – Zdroju
Przyjętego Uchwałą nr 151/2008 Zarządu Powiatu w Busku – Zdroju z dnia 14 maja
2008 r.**

Na podstawie art. 36 ust. 1 Ustawy z dnia 5 czerwca 1998 r. o samorządzie powiatowym (tekst jednolity Dz. U. z 2001 r. Nr 142, poz. 142 z późn. zm.) i Uchwały Rady Powiatu nr XXXVIII/288/2006 z dnia 29 czerwca 2006 roku w sprawie nadania Statutu Powiatowemu Centrum Pomocy Rodzinie w Busku – Zdroju, uchwała się co następuje:

§ 1

W Regulaminie Organizacyjnym Powiatowego Centrum Pomocy Rodzinie w Busku – Zdroju, przyjętym uchwałą Nr 151/2008 Zarządu Powiatu Busku – Zdroju wprowadza się następujące zmiany:

1) w § 3 ust. 1 skreśla się punkt 8.

2) w § 8 ust. 3 pkt 4 otrzymuje brzmienie:

„4) Zespół Interwencji Kryzysowej – ZIK”

3) w § 8 ust. 3 dodaje się punkt 5 w brzmieniu:

„5) Zespół Projektowy i Realizacyjny Europejskiego Funduszu Społecznego – ZPR”

4) w § 13 dodaje się ustęp 4 w brzmieniu :

„4. W zakresie pracy asystentów rodzinnych:

- pomoc w rozwiązywaniu podstawowych problemów socjalnych w rodzinie, w tym kierowanie do specjalistycznego poradnictwa rodzinnego,
- pomoc w rozwiązywaniu problemów psychologicznych, zjawisk przemocy w rodzinie i innych prowadzących do uczestnictwa w życiu społecznym,
- wspieranie aktywności społecznej i zawodowej rodzin, w tym typowanie kandydatów do szkoleń i kursów podnoszących kwalifikacje społeczne i zawodowe,
- pomoc w poszukiwaniu i utrzymywaniu pracy zarobkowej,
- stała współpraca z ośrodkami pomocy społecznej, instytucjami i organizacjami pozarządowymi działającymi w obszarze obsługi rodzin, w tym wolontariatu,
- współdziałanie i współpraca z pracownikami socjalnymi i zespołami interdyscyplinarnymi w zadaniach wynikających z ustawowych i innych uregulowań prawnych, ze szczególnym uwzględnieniem kontraktów socjalnych,

- wspieranie zadań z zakresu rodzicielstwa zastępczego, w tym poszukiwania kandydatów do pełnienia tej funkcji,
- praca z rodzinami biologicznymi dzieci przebywających w placówkach opiekuńczo – wychowawczych i rodzinach zastępczych,
- podejmowanie zadań wynikających z Powiatowego Programu Wsparcia Dziecka i Rodziny na lata 2006 – 2011, oraz Powiatowego Programu Działań na rzecz osób Niepełnosprawnych na lata 2007 – 2011,
- sporządzanie planów, programów i sprawozdawczości z zakresu powierzonych zadań.”

5) w § 15 nazwę „Zespół Powiatowego Ośrodka Interwencji Kryzysowej (ZOIK)” zastępuje się nazwą „Zespół Interwencji Kryzysowej (ZIK)”.

6) po § 15 dodaje się § 15a w brzmieniu:

„§ 15a

Zespół Projektowy i Realizacyjny Europejskiego Funduszu Społecznego (ZPR)

Do podstawowych zadań Zespołu należą:

- opracowywanie, koordynacja i promocja projektów Europejskiego Funduszu Społecznego,
- koordynacja procesów typowania i rekrutacji osób uczestniczących w projektach EFS,
- koordynacja i rozliczanie zadań projektowych, opracowanie wzorów i przygotowanie dokumentacji projektowej oraz jej archiwizacja,
- dbałość o zabezpieczenie prawidłowej organizacji zadań projektowych, m.in. wyjazdów, kursów (nadzór nad zabezpieczeniem sal, organizacją wyżywienia dla uczestników i trenerów, dbałość o zaplecze techniczne zadań projektowych),
- organizacja systemu informacji o projektach,
- opracowywanie wzorów dokumentów projektowych niezbędnych do realizacji zadań aktywnej integracji,
- monitoring, ewaluacja i sprawozdawczość projektów,
- informacja i promocja projektów,
- prowadzenie spraw administracyjnych projektów,
- współpraca z innymi Zespołami Centrum w zakresie zadań powierzonych im do realizacji w ramach projektów,
- uczestnictwo w kursach i szkoleniach podnoszących wiedzę na temat Europejskiego Funduszu Społecznego,
- pomoc jednostkom organizacyjnym pomocy społecznej w przygotowaniu i realizacji projektów EFS,
- wprowadzanie do projektów EFS zadań wynikających z Powiatowej Strategii Rozwiązywania Problemów Społecznych na lata 2003 - 2010, Powiatowego programu Wsparcia Dziecka i Rodziny na lata 2006 - 2011, Powiatowego Programu Działań na Rzecz Osób Niepełnosprawnych na lata 2007 - 2011.”

7) Załącznik Nr 1 do Regulaminu Organizacyjnego Powiatowego Centrum Pomocy Rodzinie w Busku - Zdroju – schemat organizacyjny otrzymuje brzmienie jak w załączniku Nr 1 do niniejszej Uchwały.

§ 2

Wykonanie Uchwały powierza się Przewodniczącemu Zarządu Powiatu oraz Dyrektorowi Powiatowego Centrum Pomocy Rodzinie w Busku – Zdroju.

§ 3

Uchwała wchodzi w życie z dniem podjęcia.

Zgodne pod względem
formalno-prawnym

RADCA PRAWNY
mgr *Bożena Sadłós*
nr rej. K1-K/512

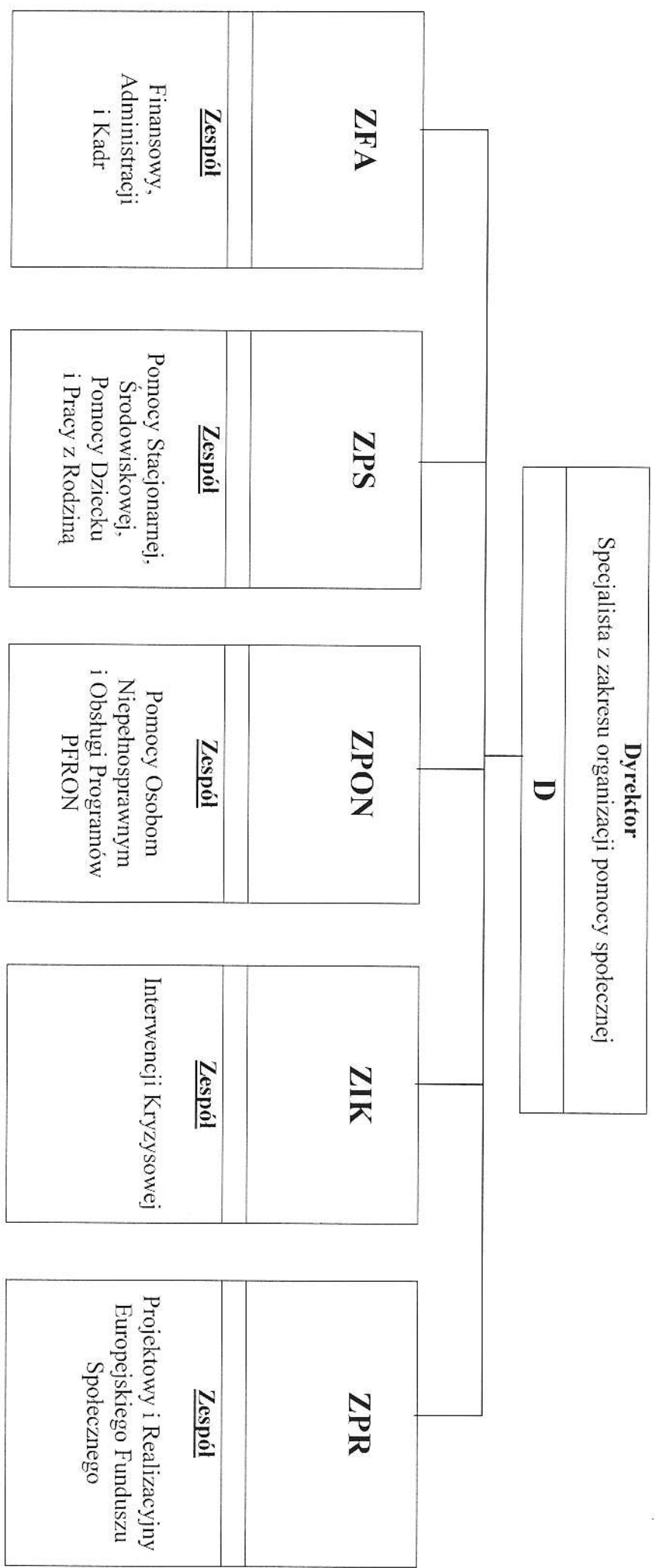
Zarząd Powiatu:

1. Jerzy Kolarz
2. Stanisław Klimeczak
3. Zbigniew Jastrzab
4. Andrzej Gądek
5. Krzysztof Wojtaś



Załącznik nr 1 do uchwały Nr. 392/2009
Zarządu Powiatu w Busku, – Zdroju
Z dnia 31. grudnia 2009 roku

Schemat Organizacyjny PCPR



Etatowa obsługa zadań Powiatowego Centrum Pomocy Rodzinie oparta będzie o fundusz plac, jakim Centrum będzie dysponować.

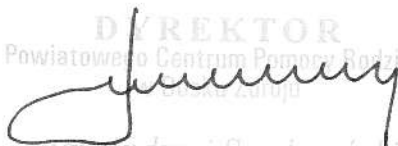
UZASADNIENIE

do zmiany w Regulaminie Organizacyjnym Powiatowego Centrum Pomocy Rodzinie w Busku – Zdroju

Powiatowe Centrum Pomocy Rodzinie w Busku - Zdroju wnosi pod obrady Zarządu Powiatu projekt uchwały dotyczącej zmian w Regulaminie Organizacyjnym PCPR. Zmiany dyktowane są dostosowaniem do potrzeb jednostki wynikających z nowych uregulowań prawnych, a szczególnie wykonywania zadań związanych z projektami systemowymi i konkursowymi realizowanymi w ramach Europejskiego Funduszu Społecznego – Programu Operacyjnego Kapitał Ludzki.

Wnosząc powyższą Uchwałę prosimy o jej przyjęcie, tak aby w opracowywaniu aktualnego Projektu EFS na 2010 r. można było wpisać do generatora wniosków aplikacyjnych powyższe zmiany.

Zmiany, o których mowa znacznie usprawnią funkcjonowanie Powiatowego Centrum Pomocy Rodzinie w Busku – Zdroju.

DYREKTOR
Powiatowego Centrum Pomocy Rodzinie
w Busku - Zdroju

mgr Andrzej Smulczyński